



集落の教科書

島根県隠岐郡隠岐の島町五箇地区での暮らし

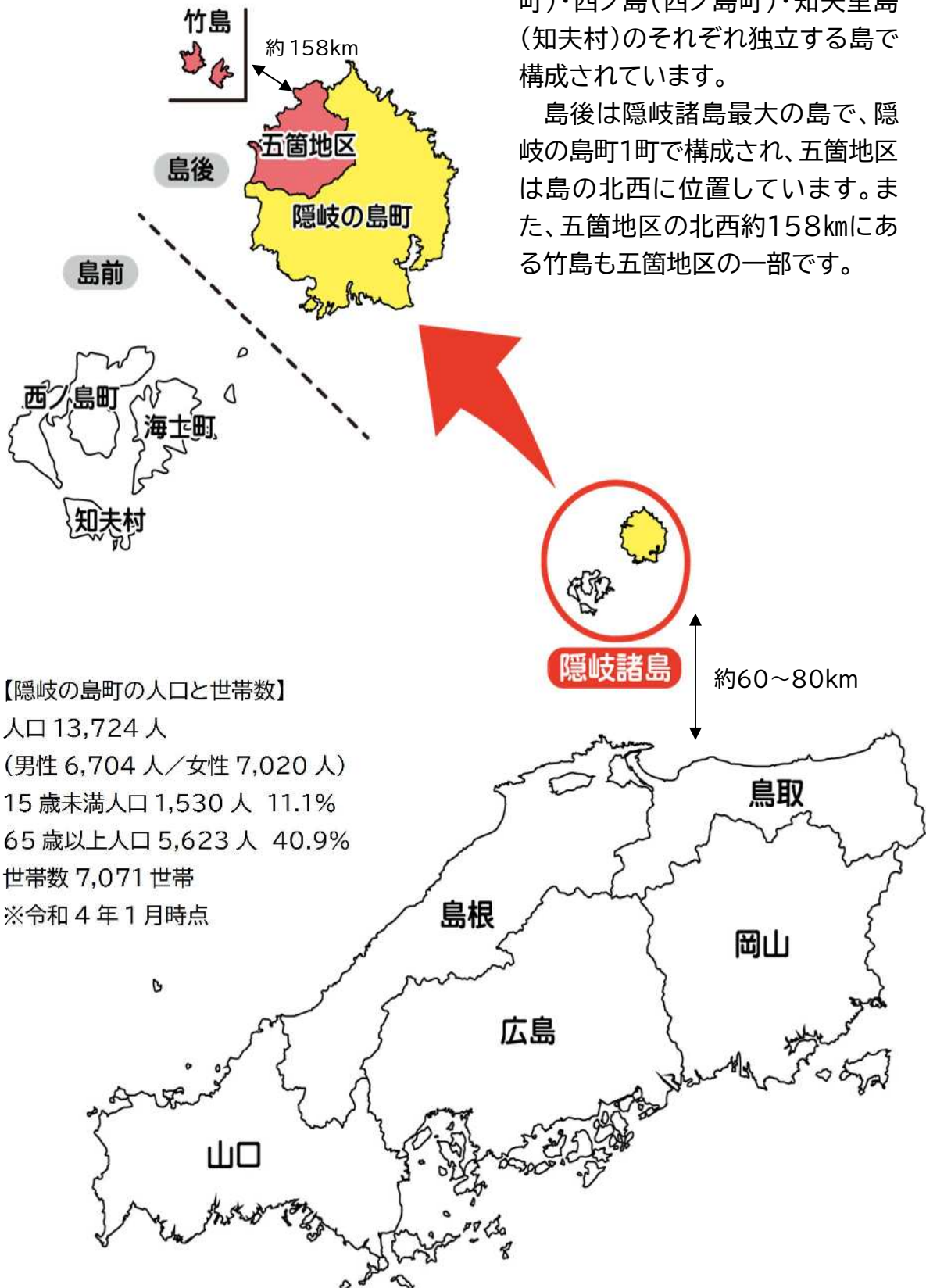


目次

五箇地区ってどこ？	2
島外からのアクセス	4
移住に向けて	5
五箇地区全体図①各区・自治会と人口	6
五箇地区全体図②お店や施設など	7
初めの一步はあいさつから	8
区費・自治会費など1年間にかかるお金について	9
各区・自治会役員の任期と決め方について	11
各区・自治会の主な地域活動年間スケジュール	12
五箇地区のイベント・伝統・お祭り・神事	13
五箇地区のバス路線	15
その他のバス路線	16
上下水道について	17
ごみ出しについて	18
携帯電話、インターネット回線など	19
ガス、電気、その他について	20
医療施設について	21
子育て 産前から就園まで	22
保育園について	23
小学校、中学校、高等学校について	24
医療費助成や補助金について	25
災害時の対応	26
消防団について	27
五箇生涯学習センター	28
隠岐の島町農村環境改善センター	29
隠岐温泉 GOKA	30
方言について	31

島根半島の北東約60～80kmに浮かぶ隠岐諸島は、島前・島後に分かれており、島前は中ノ島(海士町)・西ノ島(西ノ島町)・知夫里島(知夫村)のそれぞれ独立する島で構成されています。

島後は隠岐諸島最大の島で、隠岐の島町1町で構成され、五箇地区は島の北西に位置しています。また、五箇地区の北西約158kmにある竹島も五箇地区の一部です。



【隠岐の島町の人口と世帯数】

人口 13,724 人

(男性 6,704 人 / 女性 7,020 人)

15歳未満人口 1,530 人 11.1%

65歳以上人口 5,623 人 40.9%

世帯数 7,071 世帯

※令和4年1月時点



隠岐の島町は平成16年10月に西郷町・五箇村・布施村・都万村の4町村が合併して誕生しました。島の北西に位置していた五箇村が、今の五箇地区になります。

神秘的な島

隠岐の島町には隠岐の固有種であるオキノウサギやオキタゴガエル、また、国の天然記念物にも指定されたヤマネも生息しています。植物ではオキシクナゲ、オキノアブラギクなど観察でき、北方系と南方系の植物が混在するという不思議な植物分布も見られます。

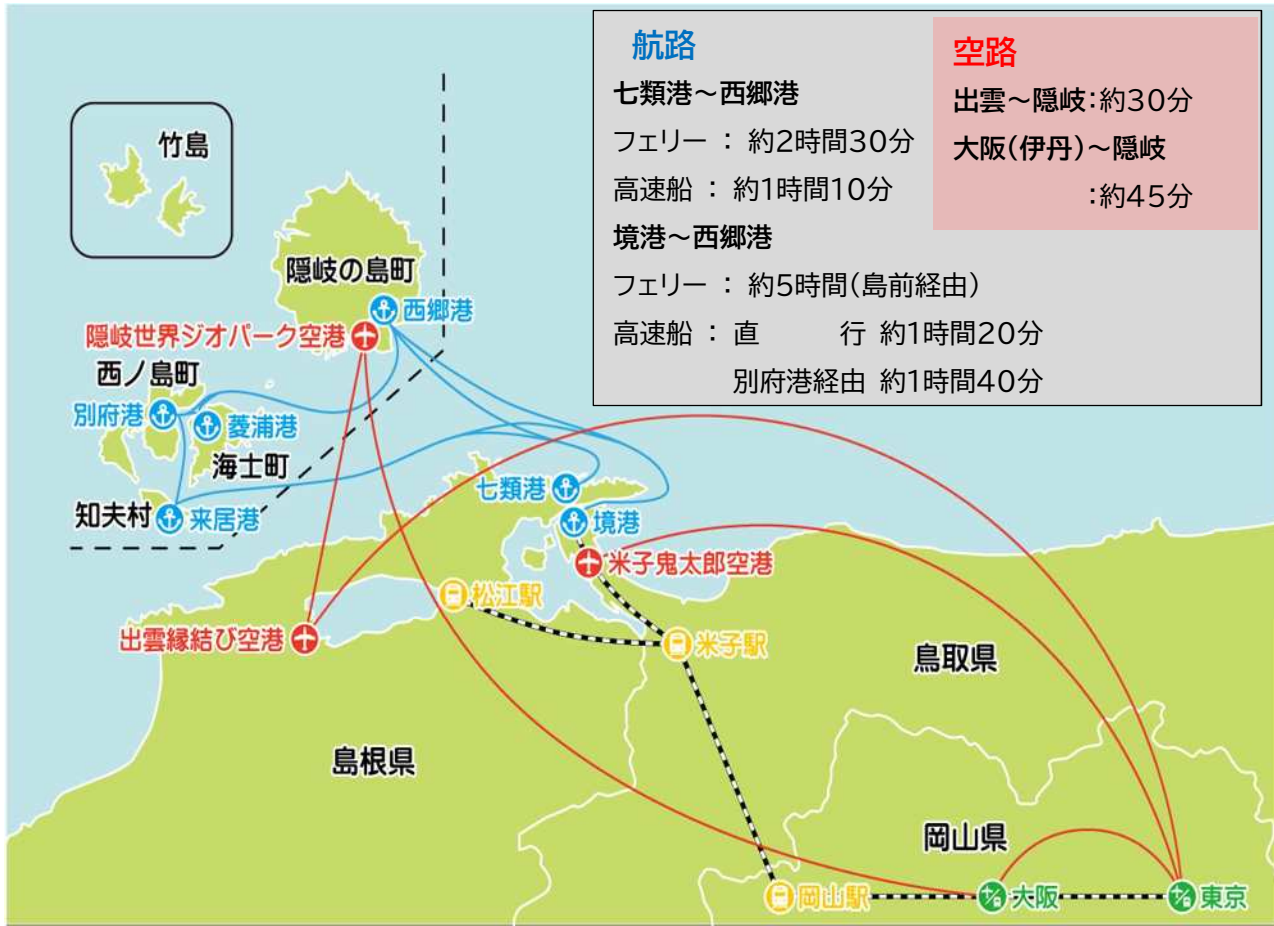
隠岐の島町にはクマやイノシシは生息していませんが、毒を持つマムシ等がいますので草むらなどは気を付けてください。

五箇ってどんな地区？

五箇地区は自然や歴史が濃い場所です。海・山・田園が広がり、自然が豊かです。また、島後唯一の温泉も五箇地区にあります。歴史では日本最古の牛突きや、旧石器時代に使用されていた黒曜石が知られています。

島外からのアクセス

島へのアクセスは飛行機・高速船・フェリーがあります。ダイヤは期間によって変わります。利用時に確認しましょう。



運賃の助成

隠岐の島町に転入すると、「隠岐航路・航空路運賃助成対象者証明書」を申請することができます。※3歳以上

◆証明書の発行場所

隠岐の島町役場地域振興課・各支所・出張所

◆発行に必要なもの

- ①隠岐航路・航空路運賃助成対象者証明書発行申請書
※申請書は各発行場所にあります。
- ②健康保険証、運転免許証等の住所を確認できるもの。

◆その他

- ・印鑑は必要ありません。
- ・代理人でも発行可能です。
※代理人の住所が確認できるものが必要
- ・証明書の有効期限は発行日から3年です。
- ・発行手数料は無料です。

隠岐航路・航空路運賃助成対象者証明書

氏名			
生年月日	年	月	日生
居住地	島根県隠岐郡 隠岐の島町		
カード番号			
有効期限	年	月	日迄

前記の者は、隠岐航路・航空路運賃助成の対象者であることを証明する

年 月 日 島根県隠岐郡隠岐の島町

航路

【隠岐－本土】

フェリー片道運賃(大人)
助成前 3,510円 → 助成後 1,420円

高速船片道運賃(大人)
助成前 6,680円 → 助成後 3,020円

【島後－島前】

フェリー片道運賃(大人)
助成前 1,600円 → 助成後 720円

高速船片道運賃(大人)
助成前 3,050円 → 助成後 1,970円

空路

【隠岐－出雲】

片道運賃(大人・小人)
助成前 14,100円 → 助成後 5,600円

ポイント

この証明書を持つことで、本土との往来(空・海)の運賃助成が受けられるので、なくてはならない存在です。

住まいについて

◆空き家バンク

隠岐の島町では、空き家・空地バンク制度を設け、売買・賃貸が可能な空き家・空地物件情報をホームページにて公開しています。五箇地区の物件も掲載されています。

◆U・Iターン促進住宅

定住の見込みのある50歳未満のU・Iターン者及びその家族等を対象とした住宅です。入居期間は1年以上3年未満と決まっています。

※登録物件に活用いただける改修やクリーニング費等の助成金制度も設けています。

◆マンション・アパート

五箇地区にはマンションは存在せず、アパートが一棟ありますが、入居者の募集は現在していません。空き家を借りる、購入、または新築することが基本となります。

◆お試し滞在施設

隠岐の島町へ移住を希望される50歳未満の方(転勤者等は除く)を対象とした、期間限定のお試し滞在施設(一戸建住宅)があります。

※五箇地区にお試し滞在施設はありません。

◆公営住宅

公営住宅とは低所得者向けの賃貸住宅で、所得制限があります。五箇地区にも公営住宅があり、募集があるかは島根県住宅供給公社隠岐住宅管理事務所までお問い合わせ下さい。 ☎08512-3-1350

◆お問い合わせ◆

隠岐の島町役場 地域振興課 定住振興係
☎08512-2-8570



U・Iターン支援制度

※全て50歳未満の方が対象となります。

◆ふるさと定住奨励金

隠岐の島町外からの転入180日以内の申請で、1世帯5万円(最大25万円)を交付。
※夫婦世帯加算10万円。子育て世帯加算10万円。

◆U・Iターン促進事業補助金

・自宅等改修費用

隠岐の島町外からの転入Uターン者3年以内、Iターン者5年以内の申請で、建築後20年を経過した自宅等の改修費用50万(最大100万円)補助。補助率2/3。

※夫婦世帯加算25万円。子育て世帯加算25万円。

各年2月末日までに要工事完了。

・民間賃貸住宅家賃

隠岐の島町外からの転入1年以内の申請で、家賃(敷金、礼金、仲介手数料は除く)を1年間補助。

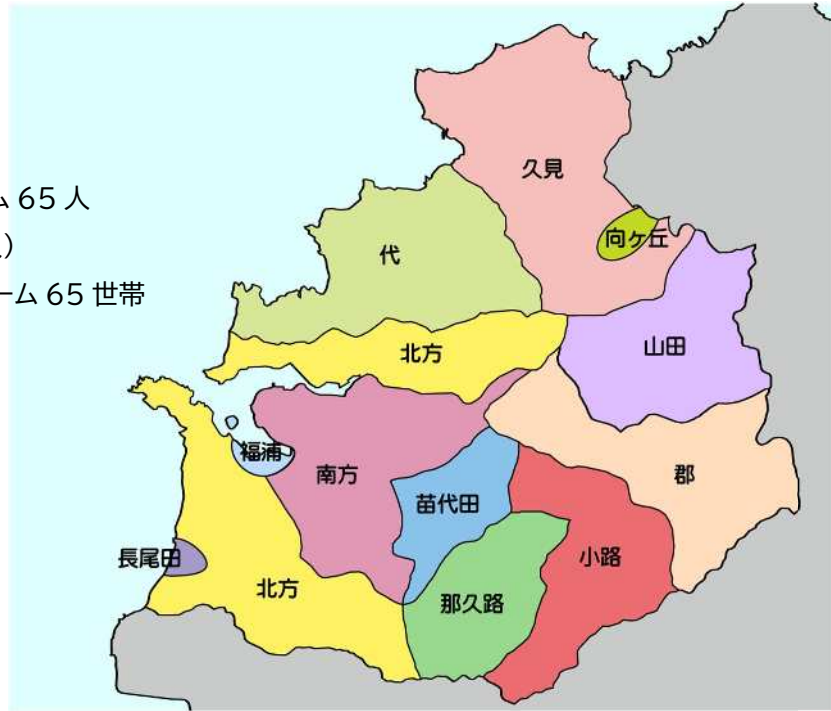
限度額 月額2万円 補助率2/3

※子育て世帯加算1万円



移住する前に、自分の目で島内や物件を確認しておきましょう。年に数回は移住相談イベントが開催されるので気になることは聞いておきましょう。

- ・人口 1,601人 内老人ホーム 65人
(男性 776人/女性 825人)
 - ・世帯数 813世帯 内老人ホーム 65世帯
 - ・年齢層 0~14歳 11%
15~64歳 44%
65歳以上 45%
- ※令和4年1月時点



【12区・自治会の人口・世帯数・組数】

那久路(なぐち)

人口:49人
世帯数:29世帯
組数:3組

小路(こうじ)

人口:155人
世帯数:81世帯
組数:5組

郡(こおり)

人口:400
世帯数:186世帯
組数:13組

山田(やまだ)

人口:121人
世帯数:62世帯
組数:8組

苗代田(なわしろだ)

人口:62人
世帯数:24世帯
組数:3組

南方(みなみがた)

人口:179人
世帯数:87世帯
組数:7組

北方(きたがた)

人口:331人
世帯数:150世帯
組数:11組

福浦(ふくうら)

人口:49人
世帯数:25世帯
組数:4組

長尾田(ながうだ)

人口:7人
世帯数:5世帯
組数1組

代(しろ)

人口:74人
世帯数:35世帯
組数:5組

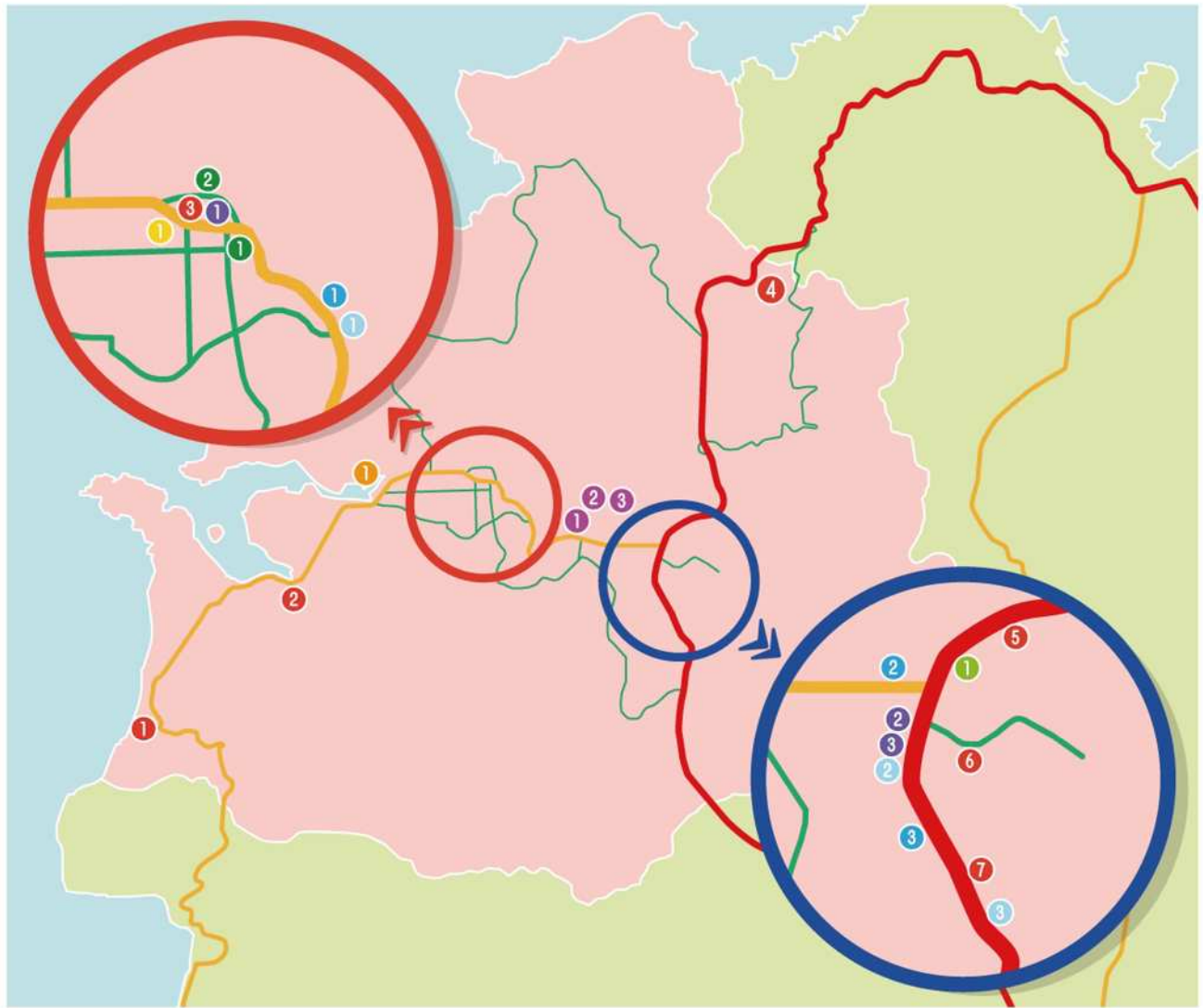
久見(くみ)

人口:98人
世帯数:58世帯
組数:6組

向ヶ丘(むこうがおか)

人口:11人
世帯数:6世帯
組数:1組

五箇地区全体図② お店や施設など



五箇にも商店がありますが、西郷まで出れば大型スーパー、ホームセンター、ドラッグストア、釣具店、百元ショップ、書店、家電量販店などがあり、お買い物には困りません。

業種	番号	名称	地区	業種	番号	名称	地区
商店	①	新屋敷商店	南方	飲食店	①	志母	長尾田
	②	ストアーかみや	郡		②	ホテル海音里レストラン	福浦
	③	春馬商店	小路		③	焼肉 味富	北方
ガソリンスタンド	①	中田石油店	北方		④	そば工房 おみ	向ヶ丘
	②	中田石油店 郡給油所	郡		⑤	南製麺所	山田
	③	おむら石油街	小路		⑥	喫茶 木かけ	郡
金融機関	①	五箇郵便局	北方		⑦	すみれ	小路
	②	JAしまね 五箇支店	郡	ガス	①	マスダ街	郡
	③	郡簡易郵便局	郡	温泉	①	隠岐温泉GOKA	南方
教育機関	①	隠岐の島町立五箇小学校	郡	医療	①	五箇診療所・歯科診療所	郡
	②	隠岐の島町立五箇中学校	郡	官公署	①	隠岐の島警察署 五箇駐在所	北方
	③	隠岐の島町立こか保育園	郡		②	隠岐の島町役場 五箇支所	北方

初めの一步はあいさつから

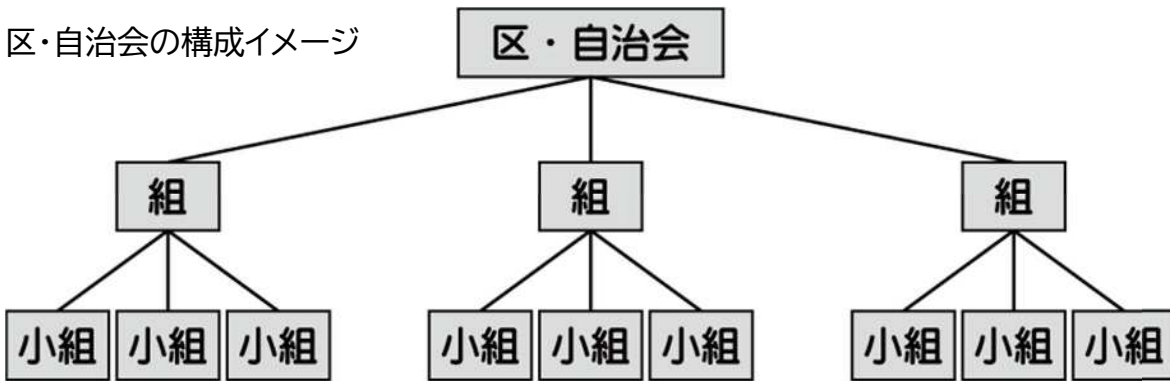
五箇地区に移住して来たら、住むところの区長さん・自治会長さん、近所さんにあいさつ回りをしましょう。田舎では近所付き合い、地域の付き合いがとても大切です。



区・自治会の構成

隠岐へ移住してくると、移住した地区の自治組織に入ることになります。区・自治会の構成は必ずしも下図の通りではなく、組＝常会であったり、小組がない区・自治会などもあります。地区清掃や祭りの準備などを組・常会や小組の当番制で行っていることがあります。自分がどの組・常会、小組の住人か把握しておきましょう。

※行事当番がある場合は事前に回覧板などで知らせてくれます。



区費・自治会費とは

地区の自治組織に入ると、区費・会費の支払いが必要となります。区費・会費は区・自治会の清掃活動や、イベント、防災関係、情報伝達活動など様々なものに使われます。

※区費・自治会費の支払いは原則義務です。

テレビ組合費とは

隠岐の島町は地上デジタル放送の電波が届きにくい難視聴地区が多く、五箇地区も難視聴地区になります。テレビ放送の難視聴の解決を図るため、テレビ組合と日本放送協会が提携して「テレビジョン共同受信施設の施設運用に関する覚書」に基づきテレビ放送の再送信業務を行っています。テレビ組合費はその維持費に当てられます。組合への加入は任意ですが、未加入だと地上波を視聴できないことがあります。

※独自の受信施設のため料金が違う区や、テレビ組合費を徴収していない区もあります。

神社費とは

各区にある神社の維持やお祭りの費用などに使用されます。任意ではありますがご協力をお願いします。

※各地区・自治会の年間にかかる費用の記載は目安です。
世帯構成によって金額が異なる場合があります。

区・自治会	年間合計金額	内 訳
那久路	年額 33,600 円程度	区費 26,400 円 テレビ組合費 1,200 円 神社費 3,700 円
小路	年額 45,600 円程度	区費 26,400 円 テレビ組合費 1,200 円 神社費【小路】 18,000 円 【都万路】 12,000 円 ※小路区は神社が2つあり、小路と都万路で神社費が違います
郡	年額 22,800 円程度	区費(神社費含) 21,600 円 テレビ組合費 1,200 円
山田	年額 26,300 円程度	区費 21,600 円 テレビ組合費 1,200 円 神社費 5,800 円
苗代田	年額 31,200 円程度	区費 24,000 円 テレビ組合費 1,200 円 神社費 6,000 円
南方	年額 34,500 円程度	自治会費 24,000 円 テレビ組合費 1,200 円 神社費 3,300 円
北方	年額 25,800 円程度	区費 12,000 円 テレビ組合費 1,200 円 神社費 12,600 円
福浦	年額 33,600 円程度	区費 24,000 円 神社費 8,400 円
長尾田	年額 36,000 円程度	区費 24,000 円 神社費 12,000 円
代	年額 48,000 円程度	区費 25,200 円 特別会計 2,400 円 テレビ組合費 6,000 円 神社費 14,400 円
久見	年額 28,000 円程度	区費 18,000 円 テレビ組合費 2,000 円 神社費 8,000 円
向ヶ丘	年額 24,000 円程度	区費 24,000 円

各区・自治会役員の任期と決め方について

区・自治会	役員	任期・選出方法
那久路	①区長 ②区長代理 兼 会計 ③区役員	全役員の任期は2年間 区長、区長代理は総会において選出 区役員は各常会で選出
小路	①区長 ②区長代理 ③会計 ④区役員 ⑤監査委員	全役員の任期は2年間 全役員は総会において選出
郡	①区長 ②区長代理 ③会計 ④区役員 ⑤監査委員	全役員の任期は2年間 全役員は総会において選出
山田	①区長 ②区長代理 ③会計 ④区役員 ⑤監査委員	全役員の任期は2年間 全役員は総会において選出
苗代田	①区長 ②区長代理 ③会計 ④区役員	全役員の任期は2年間 全役員は総会において選出
南方	①自治会長 ②副会長 ③会計 ④理事 ⑤代議員 ⑥監事	全役員の任期は2年間 全役員は総会において選出
北方	①区長 ②区長代理 ③会計 ④区役員 ⑤監査委員	全役員の任期は2年間 全役員は総会において選出
福浦	①区長 ②区長代理 兼 会計 ③区役員 ④監査委員	全役員の任期は2年間 全役員は総会において選出
長尾田	①区長 ②区長代理 ③会計	全役員の任期は2年間 全役員は総会において選出
代	①区長 ②区長代理 ③会計 ④区役員 ⑤監査委員	全役員の任期は2年間 全役員は総会において選出
久見	①区長 ②区長代理 ③会計	全役員の任期は2年間 全役員は総会において選出
向ヶ丘	①区長 ②区長代理 兼 会計	全役員の任期は2年間 全役員は総会において選出

役員とは

区・自治会の代表者である区長・自治会長をはじめ、長を補佐する区長代理・副会長や区費・自治会費などを管理する会計などがあります。

各区・自治会の主な地域活動年間スケジュール

区・自治会	年間スケジュール
那久路	【4月】空き缶拾い、【7月】環境整備
小路	【3月】環境整備、【7月】環境整備、防火水槽掃除
郡	【6月】花壇整備、【7月】環境整備、【各祭り当日】神社掃除
山田	【4月】空き缶拾い、【6月】花の植栽、【7月】環境整備 【9月】作場作業
苗代田	【7月】環境整備
南方	【4月】空き缶拾い、【6月】ウルトラマラソン走路掃除・花の植栽・神社掃除、【7月】海岸掃除・環境整備、【10月】神社掃除 【12月】神社掃除
北方	【4月】環境整備・神社掃除、【6月】クリーン作戦、【7月】環境整備・海岸掃除、【8月】神社掃除、【9月】清掃作業、一夜嶽神社掃除、【11月】神社掃除
福浦	【4月】空き缶拾い、【6月】花の植栽・環境整備、【7月】環境整備・海岸掃除、【10月】環境整備、【12月】神社掃除
長尾田	【3月】空き缶拾い、【7月】海岸掃除、環境整備
代	【3月】空き缶拾い、【7月】海岸掃除、環境整備
久見	【4月】環境整備、【6月】海岸・野営場掃除、【7月】環境整備 【9月】ジオ掃除活動、【12月】神社掃除
向ヶ丘	【6月・7月・8月】環境整備



地域活動とは

地域活動はみんなで協力して地域を綺麗に保つ大切な自治活動です。主に土日などの休日に行い、夏の暑い日などは早朝に行うところもあります。 ※環境整備は主に草刈などです

五箇地区のイベント・伝統・お祭り・神事



隠岐の牛突きは日本最古とも言われていて、約八百年前から続く、隠岐の島の伝統となっています。中には一時間以上も続く激戦などもあります。年に三回本場所大会が行われ、毎年十月十三日には五箇の岳山で一夜嶽牛突き大会が行われます。



毎年ゴールデンウィーク頃にシャクナゲ祭りが開催されます(開花次第で変動有)。隠岐の固有種であるオキシクナゲが約一万本植えられており、満開のシャクナゲ園は見応えがあります。



五箇では毎年1月に1週間寒稽古が行われ、約150人が参加します。種目は柔道・剣道・サッカー・ソフトバレー・卓球・ジョギングがあり(令和4年現在)、早朝から心と身体を鍛える稽古をして、みんなで朝食を食べます。



水若酢神社祭礼風流は毎年5月3日に行われ、県の無形民俗文化財にも指定されています。本祭りと裏祭りがあり、年毎に交互に行われます。10歳までの男児が山車を曳く「山曳神事」が中心で、獅子舞や流鏝馬(やぶさめ)なども行われます。



隠岐の島町では昔から相撲が盛んでした。なかでも五箇地区は、古くから相撲の舞台となってきた水若酢神社があることから盛んです。今でも、毎年11月3日に五箇地区相撲大会が行われています。

五箇地区では年間を通してさまざまなイベントやお祭りが開催されます。昔から行われている伝統行事などもあり、今でも大切にされています。



区・自治会	イベントスケジュール
那久路	【1月】歳旦祭、【3月】那久路春祭り、【7月】夏祭り・那久路神楽 【8月】七夕・盆踊り、【10月】那久路運動会、【11月】那久路秋祭り
小路	【1月】歳旦祭・とんど焼き、【2月】節分祭、【3月】日吉神社春祭り・熊野神社春祭り、【4月】大山神社祭、【7月】熊野神社愛宕祭、【8月】七夕・盆踊り 【10月】日吉神社秋祭り・熊野神社秋祭り
郡	【1月】歳旦祭・とんど焼き、【3月】水上神社春祭り 【7月】愛宕大山神社祭、【8月】七夕・盆踊り、【10月】水上神社秋祭り
山田	【1月】歳旦祭・とんど焼き、【2月】山田神社客祭り、【7月】山田愛宕神社祭、【8月】夏祭り・七夕・盆踊り、【10月】山田神社例大祭・山田区釣り大会、【11月】亥の子祭兼敬老会、【12月】年越し祭
苗代田	【1月】歳旦祭、【3月】木生神社春祭り、【8月】盆踊り 【10月】木生神社秋祭り
南方	【1月】歳旦祭・とんど焼き、【3月】堅磐神社春祭り、神社清掃 【4月】春の集い・花見、【6月】水祖神社祭り、堅磐神社夏祭り、大祓祭、 【8月】七夕・盆踊り、【10月】堅磐神社大祭、秋の集い・敬老会
北方	【1月】歳旦祭・とんど焼き、【2月】節分祭、【4月】北方神社例大祭 【8月】七夕・盆踊り、【10月】一夜嶽神社例祭、一夜嶽牛突き大会【11月】新嘗祭、【12月】美保神社例祭
福浦	【1月】とんど焼き、【4月】福浦寺祭、【6月】島神社祭り 【8月】七夕・盆踊り、【10月】中言神社祭り
長尾田	【1月】歳旦祭、【4月】白山神社大祭、【7月】夏祭り、【11月】ございれ祭
代	【1月】歳旦祭、【7月】恵比寿祭・愛宕神社祭礼、【8月】盆踊り 【10月】北谷神社祭礼
久見	【1月】歳旦祭・とんど焼き、【2月】節分祭、【5月】防火祈願祭 【6月】あたご祭り、大祓祭、【7月】伊勢命神社例大祭、久見神楽 【8月】七夕・盆踊り、先祖祭、【11月】伊勢命神社秋祭り、【12月】客祭り
向ヶ丘	【4月】花見会、【12月】クリスマス会

五箇地区のバス路線

隠岐の島町内の公共交通機関はバスとデマンドタクシーになります。バスは便数があまり多くありません。また、デマンドタクシーは予約制です。絶対ではありませんが、自家用車があると非常に便利です。その場合、冬には積雪もあるので四輪駆動車がおすすです。

町営バス五箇循環線

◆【フリー乗降】バスの運行ルートであればどこでも乗り降りできます。手をあげてお知らせ下さい。

◆どの便も五箇診療所で民間路線バスとの接続があり、西郷方面、または西郷経由で都方や布施に行くこともできます。その際、町営バスの運転手から乗継券をお受け取り下さい。町営バス、民間路線バス併せて片道で最大500円となります。

※町営バス(五箇循環線)は1日5便運行しています。



第1便 【時計回り】	第2便 【時計回り】	第3便 【反時計回り】	第4便 【反時計回り】	第5便 【反時計回り】
五箇支所 (分庁舎前) 6:51 発	五箇支所 (分庁舎前) 9:26 発	五箇支所 (分庁舎前) 12:51 発	五箇支所 (分庁舎前) 15:21 発	五箇支所 (分庁舎前) 18:16 発
五箇診療所 入口 7:23	五箇診療所 入口 9:58	五箇診療所 入口 12:57	五箇診療所 入口 15:27	五箇診療所 入口 18:22
五箇支所 (分庁舎前) 7:29 着	五箇支所 (分庁舎前) 10:04 着	五箇支所 (分庁舎前) 13:29 着	五箇支所 (分庁舎前) 15:59 着	五箇支所 (分庁舎前) 18:54 着

☆デマンドタクシー時刻表☆

運行日: 毎日(予約に限る)※1/1~1/3 連休
予約先 五箇タクシー ☎08512-5-2052

停留所	第1便	第2便	第3便	第4便
長尾田集会所	7:10	9:50		
五箇支所	7:20	10:00		
五箇診療所	7:25	10:05	13:00	15:30
五箇支所			13:10	15:40
長尾田集会所			13:15	15:45

デマンドタクシー

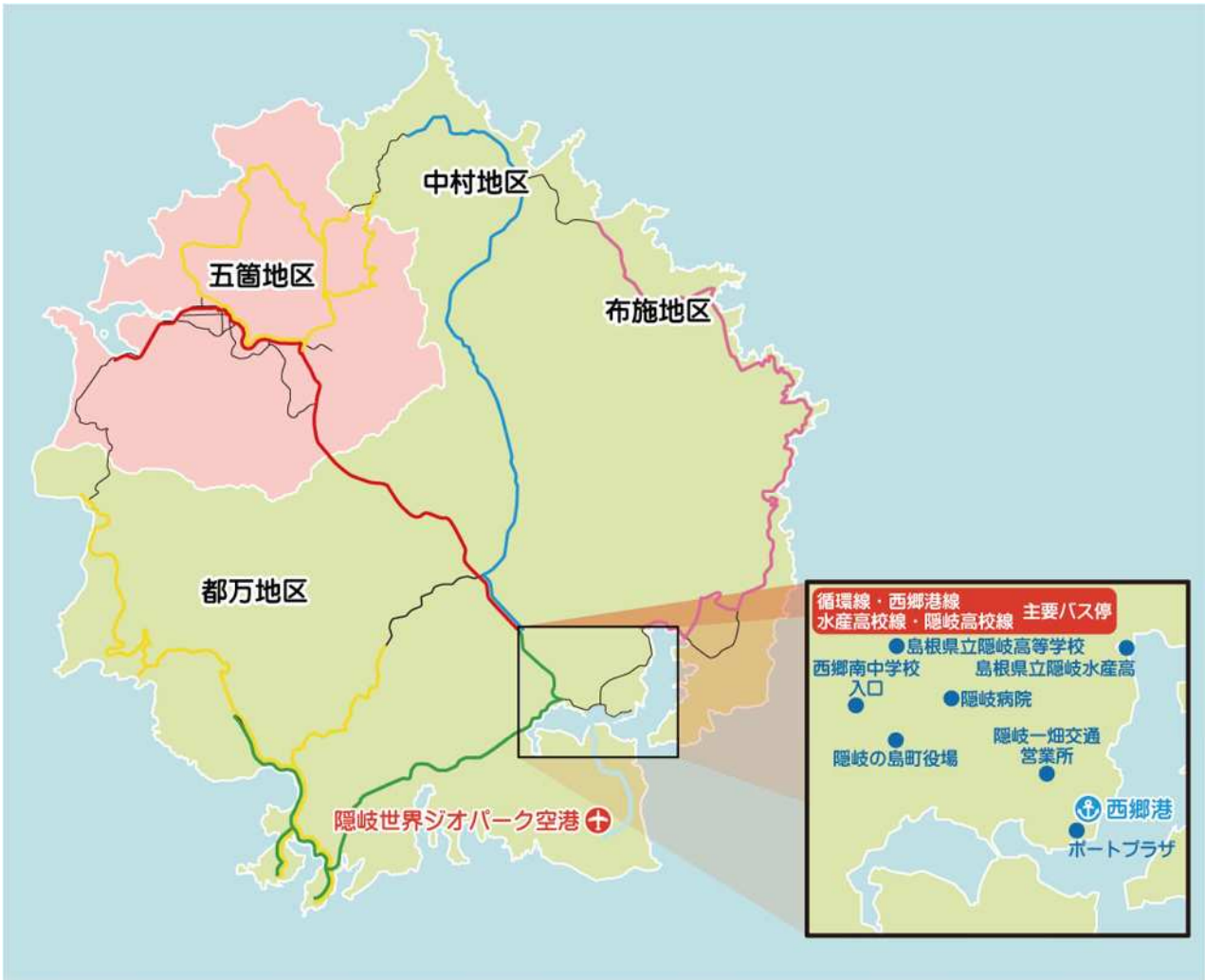
◆長尾田区はバス停までの移動が困難なため、五箇支所・五箇診療所までデマンドタクシーが運行してくれます。

◆運賃は300円ですが、降車時に乗継券をもらうことで町営バス同様に片道最大500円となります。

◆午前便は前日の午後5時まで、午後便は出発時間の2時間前までに予約が必要です。

その他のバス路線

民間バス、町営バスを乗り継げば島内のどこへでも行くことができます。



- 町営バス路線(五箇線・都万線)
- 空港連絡バス(空港⇄ポートプラザ間運行)
- 都万線(隠岐病院⇄加茂⇄向山)
- 五箇線(隠岐病院⇄蔵見橋⇄水若酢前⇄福浦)
- 中村線(隠岐病院⇄蔵見橋⇄中村⇄伊後)
- 布施線(隠岐病院⇄栄町⇄大久⇄布施⇄飯美)

ポイント 町内を運行するバスは、町営バスと隠岐一畑交通のバスがあります。一畑バスはどの路線も隠岐病院を中心に運行しており、乗継券を使うことで最大500円(片道)で移動できますので、発券忘れのないようにご注意を！

- ・循環線(営業所⇄ポートプラザ⇄隠岐病院⇄南中入口⇄役場前)【往路】
※都万・五箇・中村・布施方面へは、隠岐病院で乗り換えが必要となります。
- ・循環線(営業所⇄隠岐病院⇄南中入口⇄役場前⇄ポートプラザ)【復路】
※都万・五箇・中村・布施方面へは、隠岐病院で乗り換えが必要となります。
- ・西郷港線(隠岐病院⇄文化会館入口⇄ポートプラザ⇄営業所)
※都万・五箇・中村・布施方面へは、隠岐病院で乗り換えが必要となります。
- ・水産高校線(隠岐病院⇄ポートプラザ⇄愛の橋⇄水産高校⇄栄町⇄隠岐病院)
※都万・五箇・中村・布施方面へは、隠岐病院で乗り換えが必要となります。
- ・隠岐高校線(ポートプラザ⇄愛の橋⇄隠岐病院⇄隠岐高校⇄隠岐病院)
※都万・五箇・中村・布施方面へは、隠岐病院で乗り換えが必要となります。

五箇地区の中には、下水道未整備の区域もあります。自分の転居区は整備されているか確認しましょう。接続されていない場合、汲み取り費用などが掛かるので要チェック！

浄化槽とは

トイレや生活排水などの汚水を微生物などの働きで浄化し、キレイな水にして放流する施設です。浄化槽は、各家庭の施設内に設けられる污水处理施設です。



下水道・浄化槽への接続

未接続の家屋から下水道等に接続したい場合は、役場ホームページ記載の下水道排水設備指定工事店に連絡しましょう。

- ①浄化槽対応区域については、浄化槽の設置、維持管理を隠岐の島町が行います。
- ②その他の排水設備工事にかかる費用は自己負担です。
- ③受益者分担金57,000円が必要です。(接続時の1回のみ)
- ④接続後は下水道使用料がかかります。(毎月)

【ビックリポイント】



極稀に上水道の漏水調査や洗管清掃が実施されます。基本、夜中に行われますが使用できなくなるので覚えておきましょう！

※実施前に放送で周知されます。

また、翌朝の水道水の出し初めには、空気が交じってボンツと音が出たり、白色・茶色の水が出る場合があります。しばらく水を出しておけばキレイな水に戻りますので安心してください。空気は高い位置にある家に溜まりやすいので覚えておきましょう！

上水道

五箇地区全域で上水道が普及しています。

※新築の場合は、個人での布設が必要な場合があります。

下水道

令和四年現在、下水道工事が進められています。場所により下水道を布設せず、浄化槽で対応する場所もあるので分からない場合は役場上下水道課 ☎08512-2-8576 に確認しましょう。

① 下水道供用済み地区

- ・福浦 ・久見 (供用済)
- ・北方 ・南方 ・郡 ・山田 (工事中:順次供用中)
- ・小路 (予定)

② 浄化槽対応地区※下水対応区域以外

- ・代 ・向ヶ丘 ・長尾田 ・那久路
- ・苗代田 ・郡、小路、北方、南方の一部

※下水道供用済・浄化槽対応地区でも住宅との接続がされていない場合がありますので確認しましょう。

上下水道料金

使用した水量に応じて、料金が決まります。詳しく知りたい方は役場ホームページの料金早見表をご覧ください。



上水道(1,189円+メーター使用料145円)
+下水道1,016円=2,350円
(~8t/月まで)

可燃物・不燃物ごみ処理券

- ◆必ず「ゴミ処理券(100円)」を付けて出してください。
- ◆生ごみは水をよく切り、枝などは50cm以下にして縛ってください。
- ◆刃物は紙等に包み、ライターは使い切ってから出してください。
- 可燃物収集日 毎週火・金曜日
- 不燃物収集日 第二・第四木曜日
- ※可燃物の袋は指定されていません。



粗大ごみ処理券

- ◆必ず「粗大ゴミ券(300円)」を付けて出してください。
- ◆「ゴミ処理券(100円)」を3枚付けても収集はしてもらえません。
- 収集日 第二木曜日



五箇地区の

ごみ処理券販売店

※西郷の大型スーパー(サンテラス・ひまり)などにも置いています。

★春馬商店 ★JAしまね五箇支店 ★とこやオッコ ★新屋敷商店 ★(有)かみや ★久見簡易郵便局

資源ごみ

- ◆缶・びん・ペットボトルは中を水洗いし、専用の袋に入れてだしてください。
- ◆割れたびんは不燃物、潰れたペットボトルは可燃物として出してください。
- ◆種類ごと(新聞・雑誌・段ボール)に分け、十字に縛ってください。また、雨の日は濡れないようにナイロン袋等に包んで出してください。
- 資源ごみ収集日 第一・第三木曜日 / 古紙収集日 第四木曜日
- ※資源ごみの袋は役場や小売店に無料で置かれています。



ごみステーション

各地区に数カ所ごみステーションが設置されています。



ごみステーションのルール

- ①ごみは収集日の8:30迄に出しましょう。
- ②ごみ出しは家の前でなく、ごみステーションに持っていきましょう。
- ③ごみの収集日以外には臭いの原因になるので出さないようにしましょう。また、カラスに荒らされないようにごみステーションの戸は必ず閉めましょう。
- ④居住区のごみステーションに捨てましょう。

町が収集できないごみ

◆パソコン

メーカーに回収依頼、または買い替えをするお店に依頼してください。



◆家電リサイクル法対象品

購入店か、買い替えをするお店に依頼してください。それ以外の場合は役場環境課へご相談ください。



◆事業系ごみ

改修等が出る家、倉庫などの廃材は役場環境課、もしくは産業廃棄物処理業者へ相談してください。

◆その他

役場環境課、もしくは専門業者へご相談ください。

ゴミカレンダーが年1回配布されます。役場環境課、五箇支所、清掃センター、リサイクルセンターに置いてあります。隠岐の島町のごみ出しにはいろいろなルールがあるので、しっかり守ってキレイな隠岐の島町を維持しましょう！

利用可能キャリア及び電波状況

docomo・au・softbank の 3 社及び、MVNO 事業者【Y!mobile・UQmobile 等】の 4G(一部 5G)回線が使用可能です。また、集落から離れた道路など契約会社によっては電波の入らない場所もあります。



Wi-Fi

光ファイバー引込線の引込工事を行わなくても、ポケット Wi-Fi があればインターネットを使用することができます。
※会社ごとに対応エリアが異なりますので事前に確認してください。

フリーwi-fi

隠岐の島町内の主要施設や、観光名所や宿泊施設で登録すれば使用できるフリーwi-fiがあります。

SSID:okinoshima_town_Wi-Fi
※五箇地区では、役場五箇支所・五箇生涯学習センター・五箇創生館・ローソク遊覧船乗り場・水若酢神社で使用できます。一時間で切れるため長時間の使用は繋ぎ直しが必要です。

光インターネット

隠岐の島町で光インターネット接続サービスを使用したい場合は、光ファイバー引込線の引込工事を行う必要があります。引込線の移設や撤去にも同じく工事が必要となります。

光ファイバー引込工事申し込み

- ①NTT 西日本島根支店へ申し込み。
- ☎0800-2006-024 島根県内専用ダイヤル

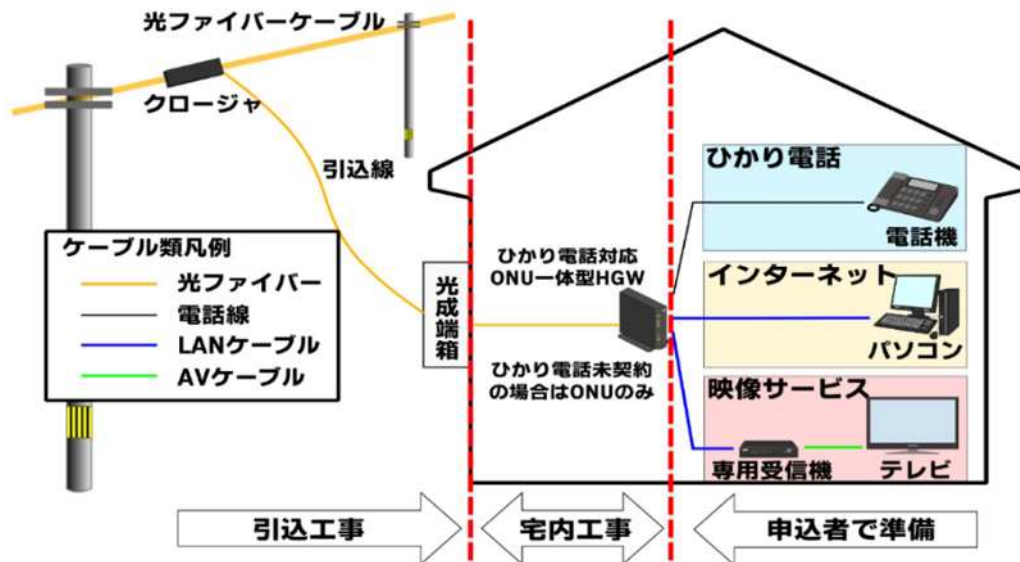
※光ファイバー引込工事分担金 全新設
68,241 円

ポイント

光ファイバー引込線工事には住居の状況によって分担金の金額が変わります。また、申し込みから開通まで現地調査などで約2カ月かかることもあるので、早めに申し込みをしましょう。引っ越ししてからだと、しばらくインターネットが使用できなくなります。



光ファイバー接続イメージ



離島で気になる一つがネット環境。平成23年から運用を開始し、現在は本土と変わりなくインターネットを利用することができます。

金融機関

転入前までに使用していたメインバンクが隠岐の島町でも使用できるか確認しておきましょう。

電気

中国電力になります。停電になることが本土より多いですが、すぐに復旧します。

◆中国電力隠岐ネットワークセンター

☎0120-313-782

プロパンガス

隠岐の島町には都市ガスは供給されていません。プロパンガスの契約が必要になります。五箇地区には有限会社マスタがあります。

◆有限会社マスタ

☎08512-5-2052

潮風について

五箇地区は海が近いので、海水が強風に乗って潮風となります。強風が吹いたら小まめに洗車など、潮を洗い落とすことをおすすめします。

※錆びるものは錆止め加工もおすすめです。

屋号

屋号は家に付けられる名前です。五箇地区では同じ姓が多く、屋号で呼ぶことがあります。第2の名前であり、初めは屋号の存在にとまどうかもしれません。

積雪について

降雪量は多くありませんが、隠岐の島町も雪が降ります。スタッドレスタイヤはもちろん、除雪道具を揃えておきましょう。積雪すると坂道が多いため、四輪駆動車がおすすめです。

家庭用防災無線機

自動で録音されているので聞き逃しても録音再生できます。停電時には電池にシフトされるので安心です。※住民票登録のある世帯に1世帯、1台無償で貸与しています。



窓口：隠岐の島町役場

総務課 危機管理室

☎08512-2-2111

防災無線

防災無線は隠岐の島町では無くてはならない存在です。災害や警報、イベントや高速船・フェリー・飛行機の欠航など、町民にとって必要なことを知らせてくれます。

時報の音楽が6:30、12:00、17:00に鳴ります。朝は嫌でも一回起きることになります。

配送関係

ネットショッピングなど送料が掛かる場合は、離島料金となる場合がありますのでご確認下さい。また、離島により配送できない物も極稀にあります。



医療施設について

五箇地区には、隠岐の島町立国民健康保険五箇診療所と隠岐の島町立国民健康保険五箇歯科診療所があります。西郷まで出れば総合病院もあります。

隠岐の島町立国民健康保険五箇診療所

住所:郡 584-1
☎08512-5-2005



隠岐の島町久見へき地診療所

住所:久見 309-2
☎08512-5-2256

《診療時間表》

	月	火	水	木	金	土	日
〈午前〉 8:30~12:30 受付時間 8:00~11:30	外来	外来	外来	外来	外来	休診	休診
〈午後〉 14:00~17:00 受付時間 13:30~16:00	外来	外来	老人ホーム 訪問診療	久見で 診療	休診	休診	休診

隠岐の島町立国民健康保険五箇歯科診療所

診療時間:8:30~17:00

休診日:月、水、土日祝

住所:郡 584-1

☎08512-5-2301

※五箇診療所と同じ施設内にあります。



隠岐広域連合立隠岐病院

外来受付時間:8:00~11:00

休診日:土日祝

住所:城北町 355

☎08512-2-1356

※休日・夜間の救急外来

まずは上記の番号に電話をかけ、症状をお伝えください。



ドクターヘリについて

島内で対応出来ない救急患者の場合、本土の県立中央病院などへ運ぶドクターヘリが運航しています。



隠岐の島町には産前から就園まで様々な助成があります。わからないことがあれば育児相談もできるので安心です。

不妊治療について

◆一般不妊治療費助成

一般不妊治療を受けている夫婦に対して、年間9万円を上限に3回まで(1年度を1回として申請)費用の一部を助成します。

◆特定不妊治療費助成

特定不妊治療を受けている夫婦に対して、1回15万円を限度として費用を助成します。

※島根県特定不妊治療費助成の交付決定者を対象

乳幼児健康診査

予約の必要はなく、対象の子には1カ月前までに個別に通知がきます。

◆種類

- ・4か月・7か月・10か月健診
- ・1歳6か月健診
- ・3歳6か月健診

子育て支援センター

親子でゆったりと過ごせる場で、プレイルームの開放や、育児相談や情報交換もできます。在宅の親子ならどなたでも参加できます。

◆地域子育て支援センター(カンガルー)

開所日:月～金曜日(年末年始、祝日除く)
 時間:9時30分～15時30分
 電話:08512-2-0144

◆今津子育て支援センター(さんさん)

開所日:月・水・土曜日(年末年始、祝日除く)
 時間:9時30分～15時30分
 電話:08512-3-1200

母子健康手帳

医療機関が発行した妊娠届出書、または予定日がわかるものを役場保健福祉課に届出をすると、母子健康手帳がもらえます。

妊婦・乳児健康診査

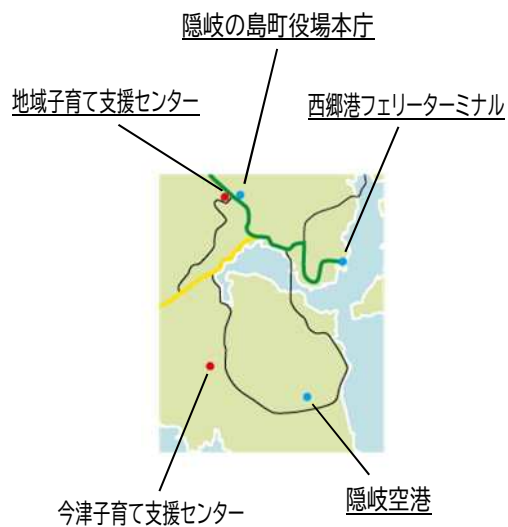
妊娠中に最大14回健康診査にかかる費用の一部を補助しています。また、乳児(1歳未満)の健康診査を医療機関で、最大2回受診できます。

島外出産の助成

隠岐の島町に住所をおいていて、隠岐病院で妊婦検診を受けた妊婦のうち、医師の診断により本土の医療機関で出産する必要が生じた妊婦を対象。

※下記は助成対象外

- ①隠岐の島町に居住の実態がない者
- ②隠岐病院での出産予定で、ドクターヘリ等で本土の医療機関に搬送され、出産まで入院した者



育児相談等

保健師や管理栄養士が相談に応じてくれます。

☎08512-2-8577 役場保健福祉課

(子育て世代包括支援センター)

保育園について

五箇地区のほとんどの子はごか保育園に通うこととなります。
また、保育施設を利用していない方へのサービスもあります。

ごか保育園

五箇地区に保育園は1つしかなく、五箇地区のほとんどの子はごか保育園に通っています。
※隠岐の島町内には認定こども園を合わせ、保育所は8か所あります。都合上、他の地区の保育園に通っている子もいます。



保育園について

◎保育料軽減(隠岐の島町全体)

国基準の50%が助成されます。また、第2子以降の保育料が無料になります。

◎給食について

ごか保育園内で調理しています。

料金:3歳以上児はお米代月500円、3歳未満児は無料

◎待機児童

全国的に問題になっている待機児童は0です。



「困ったときは」

◆休日保育

◎対象

町内の保育施設及び小学校に在籍している小学校3年生までの児童

◎利用料:2,500円

◎施設:下西保育所 ☎08512-2-4612

◆一時預かり

◎対象

小学校就学前で町内の保育施設を利用していない児童

◎利用料:2,000円

◎施設:町内各保育施設

◆病後児保育

◎対象

町内に居住している小学校3年生までの児童

◎利用料:

町内保育施設入所児童……………無料

在宅の子ども……………2,000円/日

放課後児童クラブ利用児童…300円/日

◎施設:隠岐共生学園第二保育所

☎08512-2-0129

※これらのサービスを受けるときは、各施設に事前に利用可能日などをお問合せください。

五箇小学校

五箇地区の子は五箇小学校に通うことになります。

☎08512-5-2002

全校生徒 83 人(令和 3 年度)

◆通学について

◎登校時のみ集団登校します

◎久見・向ヶ丘、福浦・長尾田、代地区はスクールバスで登下校します。

◆給食について

隠岐の島町学校給食センターで作られています。

※1食/260 円

◆制服について

五箇小学校には制服が指定されています。登下校・学校行事は基本制服着用となります。



五箇中学校

五箇小学校の卒業生はほぼ五箇中学校に通います。

※部活関係などで他地区の中学校を選ぶ家庭もあります。

☎08512-5-2024

全校生徒 37 人(令和3年度)

◆通学について

◎久見・向ヶ丘、福浦・長尾田、代地区はスクールバスで登下校します。

◎上記以外の区は自転車か徒歩のどちらでも通学が可能です。

◆給食について

隠岐の島町学校給食センターで作られています。

※1食/300 円

◆部活について

◎男子 野球部/ソフトテニス部

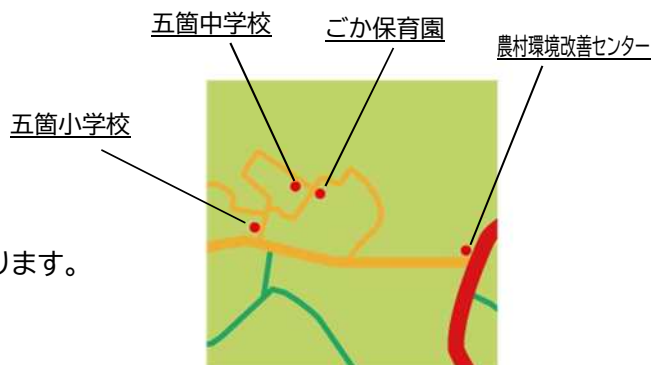
◎女子 バレーボール部/ソフトテニス部

高等学校について

五箇地区に高等学校はありませんが、隠岐の島町内に2校あります。

◆県立:隠岐水産高等学校 海洋システム科・海洋生産科

◆県立:隠岐高等学校 普通科・商業科



小・中学校は五箇にもありますが、高等学校は五箇にはなく、西郷に2校あります。

子ども医療費助成制度

入院、通院、薬局などで支払う金額が無料になります。

◎対象:0～15歳になる年度末まで

◎助成の受け方

医療機関で「保険証」と「子ども等医療費受給資格証」を提示してください。

※子ども等医療費受給資格証を隠岐の島町役場・各支所・出張所で必ず交付してもらってください。子ども等医療費受給資格証がないと助成対象となりませんのでご注意ください。

◎受給資格証を忘れた場合

一旦、窓口で支払い、後日受給を受けることができます。

※受診の翌月から2年以内に申請してください。

中学校卒業から20歳まで

小児慢性特定疾病医療費支給の認定基準に満たない慢性呼吸器疾患等16疾患群にかかる入院をした場合。(所得上限あり)

◎対象:中学校卒業から20歳の誕生日月末まで

◎助成金額:入院の自己負担1割
(上限額 15,000 円)

◎助成の受け方

助成の申請が必要なため、事前に隠岐の島町役場・各支所・出張所に相談してください。

児童手当

児童を養育している保護者に給付されます。

◎対象:0歳から中学校卒業まで

◎給付日

毎年6月、10月、2月に、それぞれの前月分までの手当が支給されます。

※18歳(高校卒業)までの児童のうち、年長者から第1子、第2子となります。

対象年齢		手当の金額
0歳～3歳未満の児童		一律 15,000 円
3歳 ～ 小学校修了	第1子、第2子	10,000 円
	第3子以降	15,000 円
中学生		一律 10,000 円

その他の制度

ここで紹介した制度は全体の一部です。他にも家庭に応じた助成制度があります。詳しくは、役場ホームページか隠岐の島町役場でご相談ください。

災害時の対応

万が一の時に備え、避難場所を確認しておきましょう。



区分	一時(地区決定)		指定(町指定)		
	一時避難所	一時避難場所	指定避難所	指定緊急避難場所	特定指定避難所
性格	災害発生や災害の恐れがあり、一時的避難が必要な時に、家族や近所の人を安全を確保する短期収容施設	災害発生や災害の恐れがあり、一時的避難が必要な時に、家族や近所の人を安全を確保する場所	住宅に対する危険性や住宅が破損し、生活の場が失われた時に、一時的な生活の場を確保する収容施設	災害の拡大や大規模な災害が発生したときに、炎や煙から身を守り、安全を確保する場所	指定避難所に収容することが困難な災害弱者等(高齢者、乳児、要介護者等)が臨時に生活を行う収容施設
指定主体	自主防災組織または区や自治会で決定	自主防災組織または区や自治会で決定	町が指定	町が指定	町が指定
具体的な場所	地域の集会所等の施設	地域付近の広場や空き地	学校等 ・隠岐の島町農村環境改善センター ・五箇生涯学習センター ・五箇小学校 ・五箇中学校	校庭 ・五箇町民運動場 ・五箇小学校グラウンド ・五箇中学校グラウンド	福祉施設等 ・隠岐の島町地域福祉センター(ふれあい五箇併設)
備考	災害の状況により必要場所を開設		災害の状況により必要場所を開設		災害の状況により必要場所を開設

ポイント



■避難情報



災害などで避難が必要な場合、緊急度に応じた避難情報を防災無線機と屋外防災スピーカーでお知らせしています。また、サイレン吹鳴によりお知らせする場合があります。

※火災時もサイレンが鳴ります。

■非常持出品の準備

家庭に防災リュックを常備し、避難場所を予め把握しておくことで、スムーズに安心して避難することができます。

非常持出品

- ・貴重品・ラジオ・懐中電灯・衣類・応急医薬品
- ・非常食品・飲料水(目安として一人1日3ℓ)等

消防団って？

消防職員が勤務する消防署とは別に、隠岐の島町に居住または勤務する、18歳以上で町長の承認を得て任用された非常勤特別職の地方公務員で構成される組織です。報酬・費用弁償・退職報償金の支給、公務災害保償、入院見舞金などの福祉共済制度があります。

方面隊

消防団は第1～第5方面隊(地区)で構成されています。
五箇地区は第4方面隊で、約90名が在籍しています。

分団・班

五箇地区の消防団は第1～第3分団で構成されています。分団は各班(区)から成り立っています。

- ・第1分団・・・福長班、代班、北方班
- ・第2分団・・・郡班、山田班、久見班
- ・第3分団・・・小路班、南方班、那久路班、苗代田班

出動について

火災や大規模災害発生時には自宅や職場から現場に駆けつけ、消防・救助活動を行います。



隠岐の島町には消防団があり、五箇地区は第4方面隊となります。
夜間の見回りなど、地域の安全を心がけてくれています。

五箇地区消防団年間スケジュール

- 消防出初式……………1月6日
 - 文化財防火訓練……………1月下旬
 - 春季特別警戒(夜間パトロール)…3月1～7日
 - 夏季訓練または操法大会……………9月の第2日曜日
 - 防火宣伝パレード……………11月9日
 - 秋季特別警戒(夜間パトロール)…11月9～15日
 - 歳末特別警戒(夜間パトロール)…12月24～30日
- ※独自に訓練やパトロールを行っている班もあります。

文化財防火訓練の様子



五箇生涯学習センターとは？

みんなから『学セン』と呼ばれている五箇にある公民館が入っている施設は、住民が施設内の居室を利用して、さまざまな活動ができる場所となっています。体育館・プール・ステージ・グラウンド・図書室・調理室などもあります。

利用時間・利用料・利用状況

【利用時間】 8:30~22:00

施設	時間	料金
大ホール	1h	2,400円
視聴覚室	1h	310円
大会議室	1h	860円
小会議室	1h	410円
集会室	1h	290円
調理実習室	1h	340円
控室	1h	240円
体育館	1h	520円
グラウンド	1h	520円
図書室	—	無料
プール	—	無料

【利用状況】

◆体育館

月・火・水・金 バスケットボール
 木 卓球
 雨天時 野球部使用

◆グラウンド

水 グラウンドゴルフ

※プール利用は小中学生対象。期間はお盆迄の夏休み期間(期間及び時間は毎年異なります。)

※営利を目的とする利用の場合は、上記金額の3倍となります。

※使用を希望される場合は、五箇生涯学習センターへご連絡ください。

☎08512-5-9011



放課後子ども教室

放課後子ども教室は、公民館指導員やサポーターさんと子どもの居場所づくりをしており、子どもたちは楽しく遊んだり、宿題を見てもらったりしています。

【活動日時】

毎週月・水曜日 15:00~17:00



イベント等

◆五箇地区冬季体力づくり教室(寒稽古)

早朝から様々な種目に分かれて稽古を行い、みんなで朝食を食べて終了となります。

◆五箇どんと祭り

保育園児の踊りでスタートし、餅投げ、文化発表、お店の出店などがあります。



子ども達が勉強の場に利用したり、放課後子ども教室やイベント等大人から子どもまで多くの方が利用しています。

農村環境改善センターとは

農村環境改善センターは昭和61年に農業及び農村の発展を期するため、農業経営・農家の生活の改善及び合理化、農業者等の健康増進、地域連帯感の増進、環境整備を組織的に推進するための多目的な機能を有する総合施設として建てられました。様々な設備があり、農業従事者以外にも施設をご利用いただけます。



利用時間・利用料・利用状況

【利用時間】 8:30~22:00

施設	時間	料金
多目的ホール	1h	320円
和室(研修室)	1h	270円
和室(農事研修室)	1h	180円
視聴覚室	1h	280円
調理実習室	1h	630円
健康管理相談室	1h	270円
展示談話ホール	1h	380円

※営利目的利用は、上記の3倍の使用料となります。

生協商品受渡日

五箇ステーションとして毎週木曜日に生協に注文した商品の受け渡しが玄関ホールで行われています。

※受渡時間 14:00~19:00

【利用状況】

◆和室

月 ヨガ教室

◆多目的ホール

月 ソフトバレー
火・金 バドミントン
土 卓球

イベント

地域の方が不定期で様々なイベントを開催したりします。是非、参加してみてください。



隠岐の島町農村環境改善センターは運動やイベントなど様々な用途に使用されています。



隠岐温泉 GOKA について

五箇地区には、隠岐の島町で唯一の温泉があり、季節ごとにいろいろなイベントも開催されます。

休館日：毎週月曜日(但し祝祭日の場合は営業)

営業時間：14:00～20:00(最終受付19:15)

料 金	：大人(中学生以上)	500 円
	：子供(3才以上)	250 円
	：70才以上	300 円
	：身体障がい者	300 円



◆効能について

泉質は炭酸素塩泉で疲労回復、神経痛、冷え性などに効果があります。また、メタケイ酸が豊富で美肌の湯でもあります。源泉は冷泉のため、加熱しております。

◆浴槽について

男子浴槽、女子浴槽、障がい者浴槽、バーデゾーン(水着着用の混浴エリア)があり、バーデゾーンには全身浴槽、圧注気泡浴槽、寝湯、打たせ湯があります。

無料送迎バス

無料送迎バスが運行しています。五箇地区内での乗車もお気軽にご相談ください。

☎08512-5-3200

合銀西郷支店⇄隠岐温泉 GOKA

毎週火・金・日曜日運行

往路：西郷支店発 13:30

復路：隠岐温泉 GOKA 発 15:30

卯敷バス停⇄隠岐温泉 GOKA

毎週水曜日運行

往路：卯敷バス停発 13:30

復路：隠岐温泉 GOKA 発 15:30

軽食・休憩スペース

1階には休憩スペースがあり、うどんやおでんなどの軽食やビール・ジュース・アイスクリームなどの販売もあります。



★よく使う方言★

「こらんま」
=びっくりした時に出る
言葉

「いも」
=無理、できない

「だんだん」
=ありがとう

「ぬくい」
=暑い

「こちける」
=冷える、冷たい

「こわい」
=疲れた、しんどい

「ちんかも」
=大の仲良し

「がめる」
=落ち込む

「ぼろける」
=落ちる

「しゃべる」
=ひっぱる

「しごする」
=処理する

「いなーや」
=帰ろう

「いのる」
=帰る

「ごせ」
=ちょうだい

「がいな」
=大きい、たくさん

「こまい」
=小さい

「じゃら？」
=そうでしょうか？

「てっぱい」
=思いっきり

「だいぞ・だいで」
=だけど

「へぼる」
=すねる

その他の方言

「ら」
=私

「しょうしな」
=恥ずかしい

「おべーた」
=おびえた

「せいろく」
=大きなお世話

「こんた」
=あなた

「へをふった」
=屁をこいた

「つ」
=よだれ

「すたこい」
=ずるい

「くどれる」
=転ぶ

「やいな」
=こまった

「いねがついた」
=寝てしまった

※たくさんある
方言の一部で
す。

作成:和田達也 隠岐の島町地域おこし協力隊

編集:和田達也 隠岐の島町地域おこし協力隊
森田健一 役場五箇支所

協力:各区長・自治会長
五箇地区各施設