

第3回 隠岐の島町都市計画審議会立地適正化計画検討委員会 議事次第

令和3年3月22日（月）午前9:00～11:00

隠岐の島町役場 2階201会議室

次 第

1. 開会

2. 委員紹介

資料1

3. 委員長あいさつ

4. 議題

1) 隠岐の島町の都市構造の分析

資料2

2) 目指すべき都市構造について

3) 誘導方針の検討について

5. 事務連絡

6. 閉会

配布物一覧

【第3回隠岐の島町都市計画審議会立地適正計画検討委員会 令和3年3月22日(月)】

会議次第

配付物一覧

配席図

P1

資料1

隠岐の島町都市計画立地適正化計画検討委員名簿

P2

資料2

隠岐の島町の都市構造の分析

P6

目指すべき都市構造について

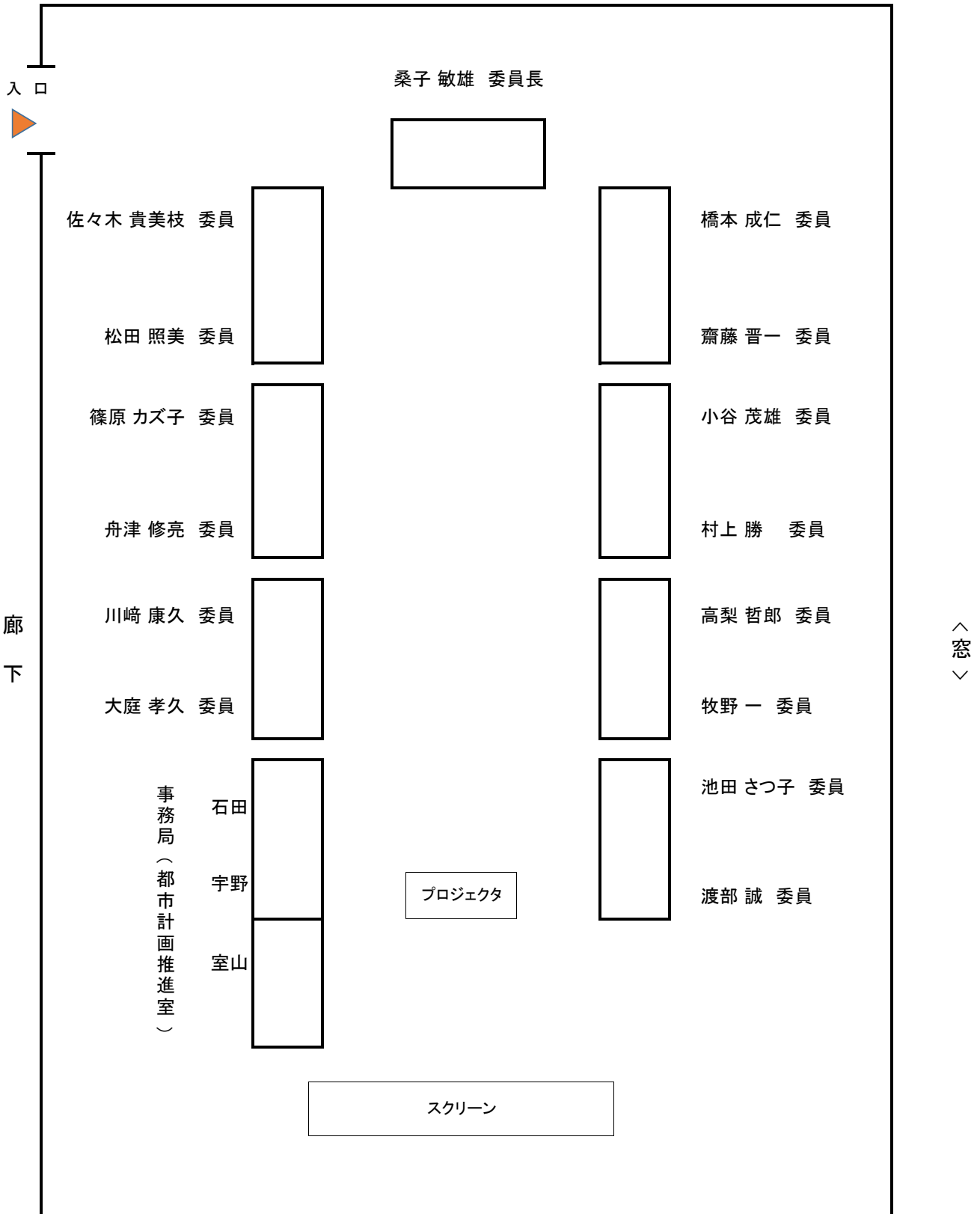
P11

誘導方針の検討について

P14

第3回 隠岐の島町都市計画審議会立地適正化計画検討委員会配席図

日時:令和3年3月22日(月) 9時00分～
会場:隠岐の島町役場2階 会議室201



第3回隠岐の島町都市計画審議会立地適正化計画検討委員会 名簿

(順不同敬称略)

区分	区分	所属機関・団体	氏名	備考
委員	学識経験者	東京工業大学 名誉教授	桑子敏雄	委員長
		岡山大学 環境生命科学研究所 准教授	橋本成仁	
		島根大学 総合理工学部 教授	細田智久	欠席
	関係団体	隠岐の島町商工会 副会長	齋藤晋一	
		隠岐の島町観光協会 会長	小谷茂雄	
		隠岐の島町社会福祉協議会 事務局長	村上 勝	
		島根県隠岐地区建設業協会 会長	徳畑信夫	欠席
		島根県建築士会隠岐支部 支部長	高梨哲郎	
		隠岐の島町農業委員会 会長	佐々木真憲	欠席
		漁業協同組合JFしまね西郷支所 運営委員長	牧野 一	
		松江宅建センター隠岐支部 代表	池田さつ子	
		隠岐一畑交通(株) 本部長	渡部 誠	
		隠岐の島町まちづくり運動協議会 副会長	佐々木貴美枝	
		隠岐の島町民生児童委員協議会 理事	松田照美	
		隠岐の島町婦人会 副会長	篠原カズ子	
	行政機関	島根県隠岐支庁県土整備局 局長	舟津修亮	
		隠岐広域連合 副連合長	川崎康久	
		隠岐の島町 副町長	大庭孝久	
事務局	都市計画推進室	都市計画推進室長	石田 傑	
		都市計画推進係副主任	宇野友隆	
		都市計画推進係	室山圭吾	

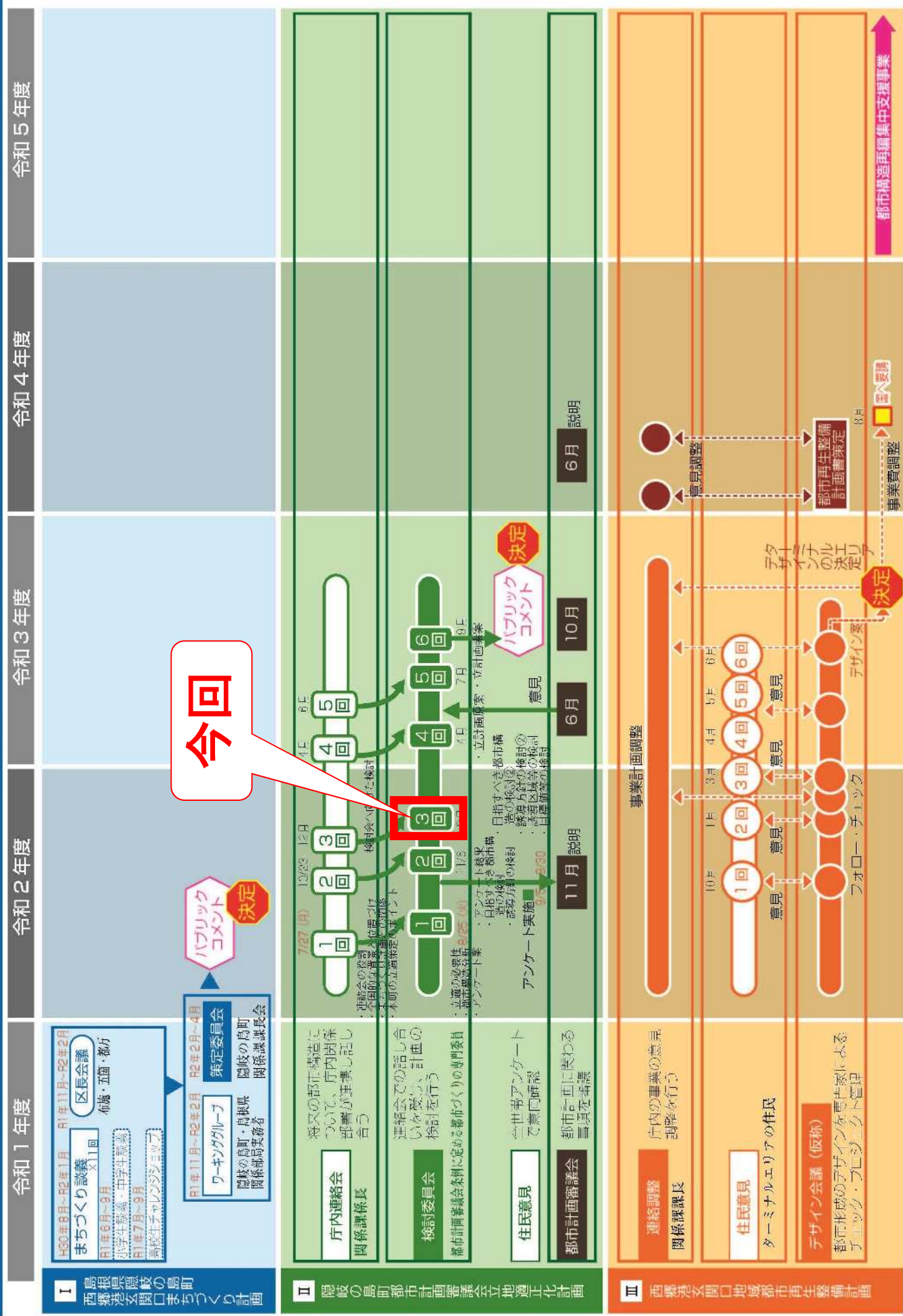
**第3回
隠岐の島町都市計画審議会
立地適正化計画検討委員会**

令和3年3月22日（月）

9:00～11:00

隠岐の島町役場 会議室

隠岐の島町 都市計画事業の進め方



前回までのふり返し

第1回 主なご意見

議題

- 1) 立地適正化計画の策定について
- 2) 隠岐の島町の都市の現状と計画策定の必要性
- 3) 隠岐の島町立地的青果計画の進め方について
- 4) 住民アンケート調査の実施について

<計画策定にあたって>

- ・ 施設の再編・統合や居住誘導によって、将来を見据え、持続可能でコンパクトな形にしなければならない
- ・ 都市計画区域以外の地域の生活利便施設等の指針についても触れるべきではないか
- ・ より便利などところに集まり将来にわたってまちを維持するところはどこか、現状を把握すべき
- ・ 将来を担う子どもたちに島に帰ってきたくなくなるような教育やまちづくりをしてほしい
- ・ まちのことだけでなく、隠岐の美しい自然を守っていくことも併せて考えてほしい
- ・ バスを利用している方はほとんどいないため、バスの利用を前提とした都市計画は現状に合わない
- ・ 施設や住居を集めていくにあたって、土地の価格も考慮して進めなければならぬ
- ・ 西郷港周辺の活性化だけでなく、より視野を広く持って考えてもらいたい
- ・ 空き家について、より詳細な地域ごとのデータを示してもらいたい

第2回 主なご意見

議題

- 1) 都市計画事業の進め方について
- 2) アンケートの結果について
- 3) 目指すべき都市構造・誘導方針の検討について

<アンケートからわかったこと>

- ① 市街地の範囲は現状を維持してほしい
- ② 都計外」のそれぞれの地域は集落の維持を確保してほしい
- ③ 集落（それぞれの地域）と市街地のネットワークをきちんと繋げてほしい
- ④ 現状維持の条件は生活する上で最低限度の機能を確保すること（最低限度の機能とは、今ある機能）
- ⑤ 公共交通の考え方は「病院」と「買い物」では時間帯や使い方が異なるため、工夫が必要

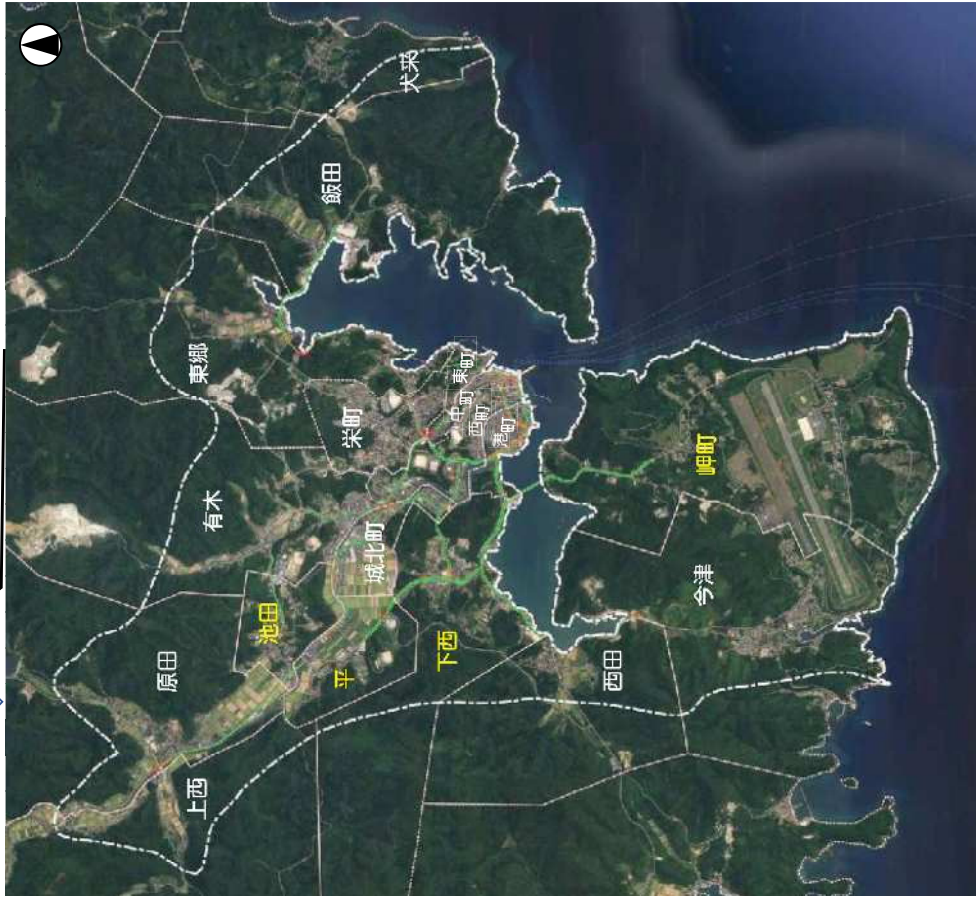
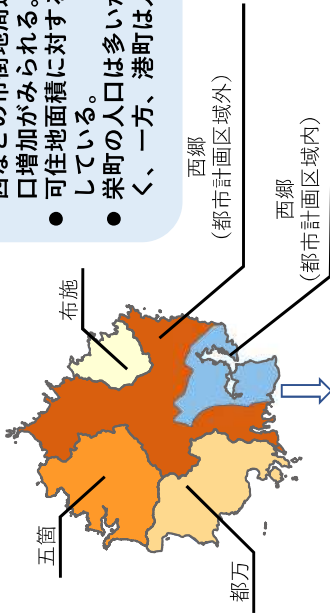
<目指すべき都市構造>

- ・ 特に八尾川の農地は町の優良農地であり、自然環境の保全も含め都市化との調和を図ることが重要
 - ・ 目指すべき都市構造を検討するにあたって「ターゲット」「ストーリー」「骨格」を設定する必要がある
- ⇒ 次回検討委員会で議論して決定する。

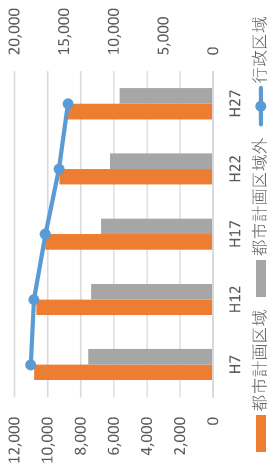
ターゲットとは：まちづくりの方針のことで、「まちづくりのゴール」をイメージします。
ストーリーとは：誘導方針のことで、「まちづくりのゴールに至るプロセス」をイメージしています。
骨格とは：目指す都市構造の考え方の「骨組み」をイメージしています。

隠岐の島町の都市構造の分析

- 全体的に人口減少が進んでいる。岬町、平、下西などの市街地周辺で開発が進んだ地域では人口増加がみられる。
- 可住地面積に対する人口密度は、全体的に減少している。
- 栄町の人口は多いが人口密度はそれほど高くなく、一方、港町は人口密度が高く密集している。



【小地域と人口】



資料：各年国勢調査（総務省統計局）

行政区域	H7	H12	H17	H22	H27
行政区域	18,367	18,045	16,904	15,521	14,608
都市計画区域	10,819	10,674	10,132	9,281	8,948
都市計画区域外	7,548	7,371	6,772	6,240	5,660
(構成比)	58.9%	59.2%	59.8%	61.3%	61.3%
都市計画区域外	41.1%	40.8%	40.1%	40.2%	38.7%

人口の推移

小地域別の人口推移

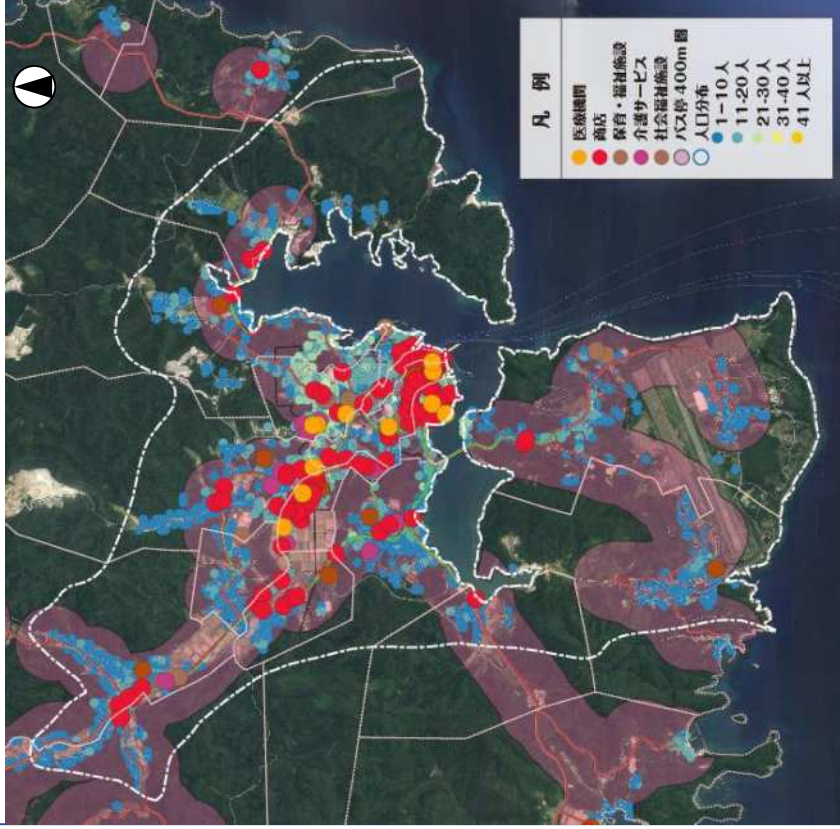
	人口 (人)					可住地面積 (ha)					人口密度 (人/ha)				
	H12	H17	H22	H27	H27	H12	H17	H22	H27	H27	H12	H17	H22	H27	
東町	405	343	313	302	5.5	74.1	62.8	57.3	55.3						
中町	597	510	443	406	6.2	96.1	82.1	71.3	65.3						
栄町	2,025	2,029	1,936	1,877	32.0	63.3	63.4	60.5	58.7						
西町	1,182	1,004	876	866	17.5	67.7	57.5	50.2	49.6						
港町	1,168	1,021	911	835	10.5	111.6	97.5	87.0	79.8						
岬町	306	375	385	388	47.1	6.5	8.0	8.2	8.2						
大栄	0	0	0	0	0.0	-	-	-	-						
飯田	242	251	227	209	38.5	6.3	6.5	5.9	5.4						
東郷	677	618	599	585	41.3	16.4	14.9	14.5	14.1						
上西	216	210	187	168	21.8	9.9	9.6	8.6	7.7						
原田	553	566	516	482	57.7	9.6	9.8	8.9	8.3						
平	189	185	201	203	33.5	5.6	5.5	6.0	6.1						
池田	232	266	243	243	23.4	9.9	11.4	10.4	10.4						
有木	889	827	757	721	38.7	23.0	21.4	19.6	18.6						
下西	843	804	657	695	38.2	22.1	21.1	17.2	18.2						
西田	139	114	113	100	19.6	7.1	5.8	5.8	5.1						
今津	300	299	277	269	43.8	6.8	6.3	6.3	6.1						
城北町	769	764	687	641	25.9	29.7	29.5	26.5	24.7						



隠岐の島町の都市構造の分析

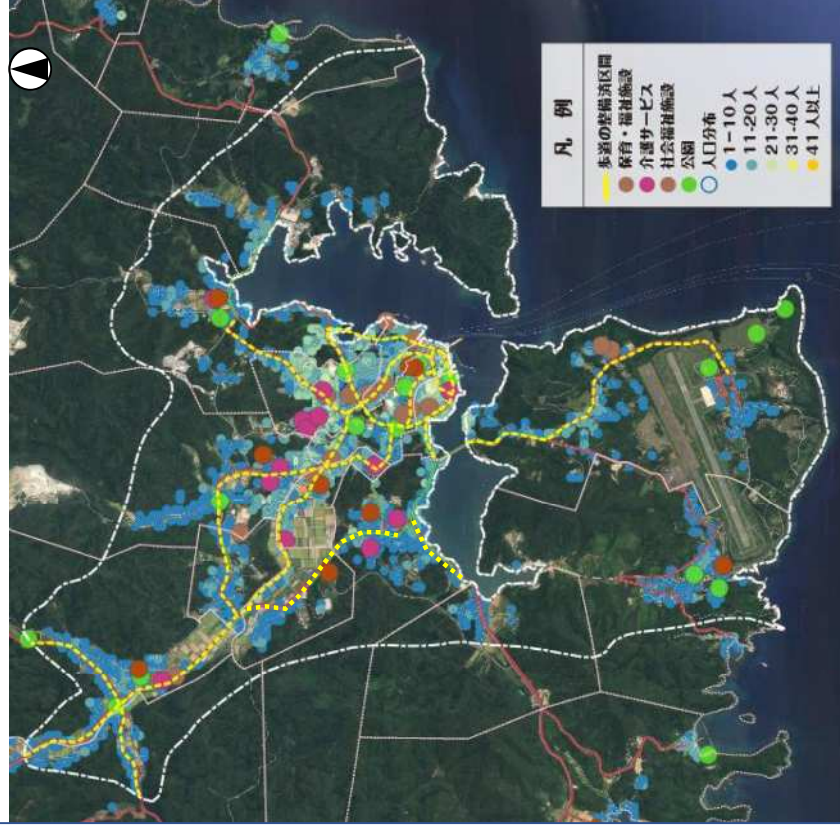
【生活利便性】

- 医療期間や商店、保育・福祉施設等は、西郷港周辺と隠岐病院や役場などがある城北町周辺に集中している。
- 生活に必要な施設が立地する周辺に、多くの人が居住している。
- 空港周辺は人の居住はあみられるものの、生活に必要な施設の多くは西郷港周辺や隠岐病院周辺に出かける必要がある。



【健康・福祉】

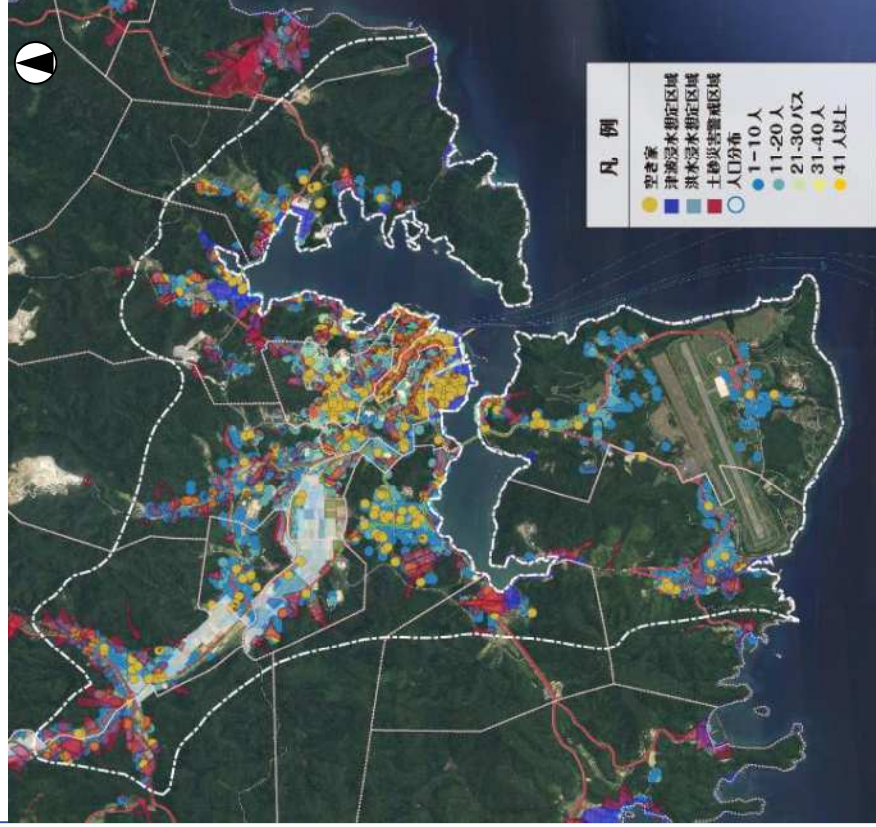
- 西郷港周辺のまちなかの道は、幹線道路には歩道が設置され、また中町や西町では歩車共存道路として整備がすすんでいるところがある。
- 高齢者施設や公園など、歩いて外出できる距離に存在するが、現在は自家用車への依存率が高い。



隠岐の島町の都市構造の分析

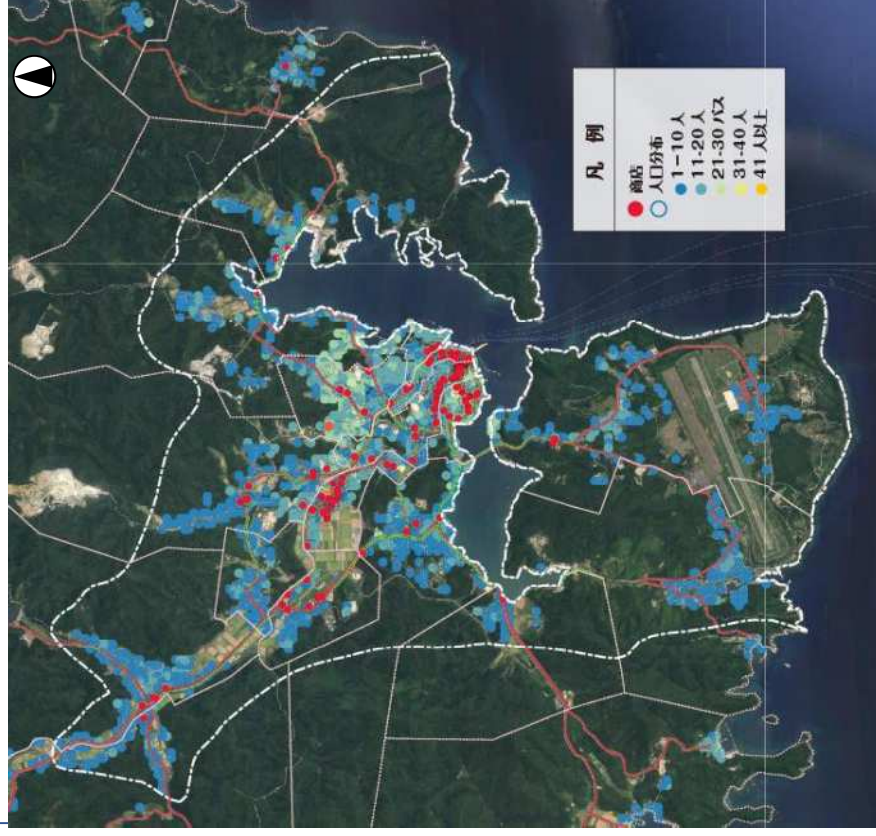
【安全・安心】

- 西郷港周辺のまちなかを中心に空き家が増加しており、利活用が求められる。
- 西郷湾の海岸沿いや八尾川沿いなどで津波による浸水や洪水による浸水リスクがある。
- 西郷港周辺の台地や市街地周辺の山の斜面に土砂災害警戒区域がある。



【地域経済】

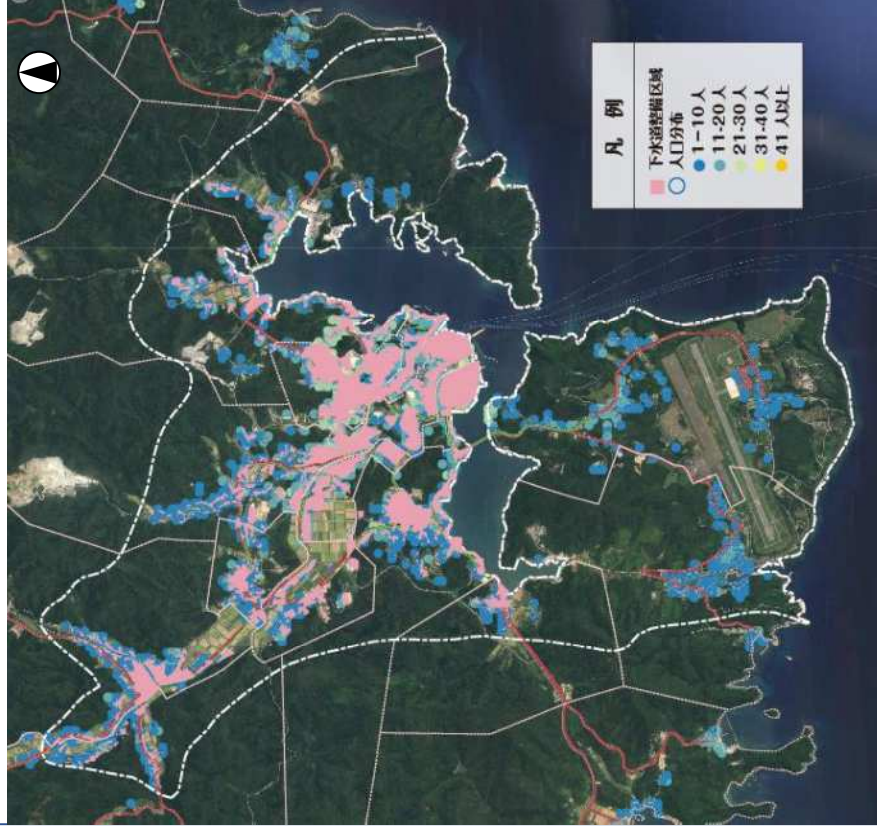
- 商店などは、西郷港周辺と隠岐病院や役場などがある城北町周辺に集中している。
- 西郷港周辺には飲食店、宿泊施設が多く立地している。
- 隠岐病院や役場などがある城北町周辺には、大型商業施設の立地もみられる。



隠岐の島町の都市構造の分析

【行政運営】

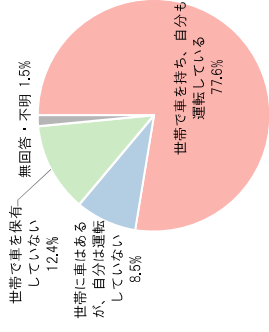
- 西郷港周辺から八尾川を上流に向かって進むエリアに多くの人が住み、その範囲において下水道の整備が進められている。
- 現在の居住エリアと行政の基盤整備とが概ね一致している
- 一方、空港周辺は公共下水道ではなく、合併浄化槽などで対応している。



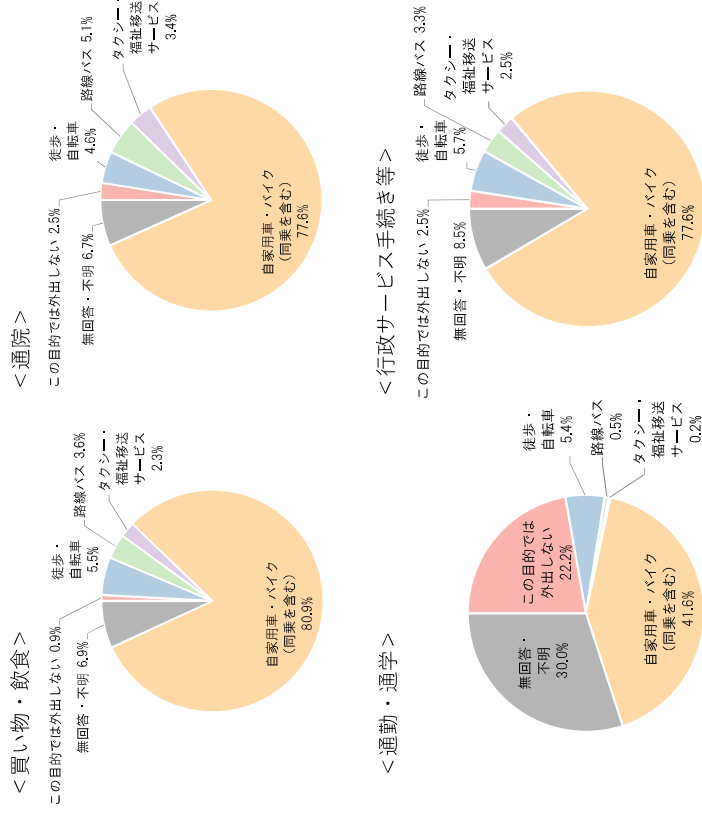
【交通手段】

- 自家用車への依存率が高く、7割～8割が車を利用している。
- 買い物や通院、行政手続きなども、約8割が自家用車などを利用している。

世帯の車の保有状況 (n=2,527)



目的別の最もよく使う移動手段 (n=2,527)



都市構造の現状と課題

現状

- 人口の約6割が都市計画区域内に居住しています。
- 商業・業務などの都市機能は都市計画区域内に多く分布しています。飲食店や宿泊施設は西郷港周辺に、病院や大規模商業施設は城北町や平地区周辺に集中しています。
- 都市計画区域外の居住者は、都市計画区域内の病院や商業施設を利用しています。

課題

- 各地域と都市計画区域内の学校・公共施設・病院・商業施設などを繋ぐ利用しやすい交通ネットワークを整備することが必要です。
- 空き家を活用することで、都市計画区域内のにぎわいを取り戻すとともに、危険な空き家の解消が必要です。
- 都市計画区域外の居住者は、それぞれの地域での生活に必要な機能を求めています。
- 津波・河川氾濫・土砂災害などへの対応が必要です。

目指すべき都市構造について

まちづくりの方針 ターゲット（まちづくりのゴール）

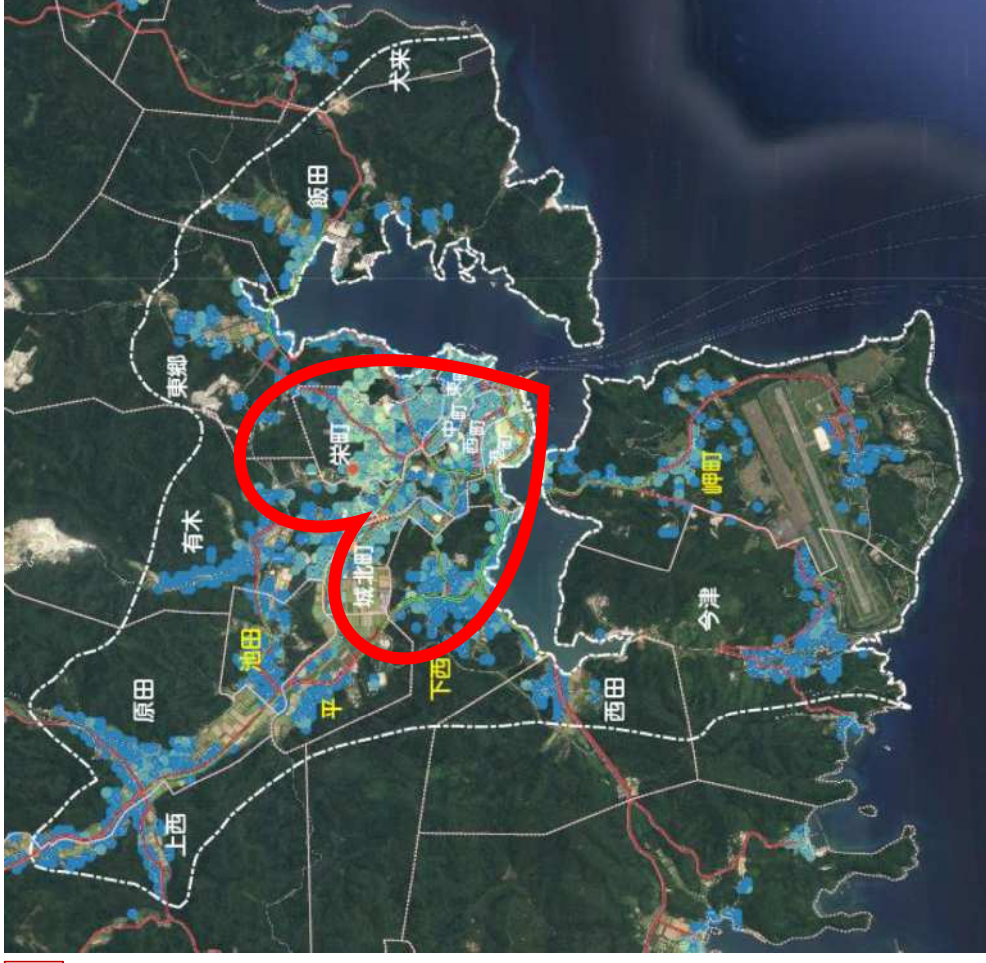
都市計画区域の心肺機能を高め、「ひと」「もの」「情報」の流れが行き渡るようにして、隠岐の島町全体を活性化します。

誘導方針 ストーリー（ゴールに至るプロセス）

ゴールに至るプロセスは、「ハード面」と「ソフト面」から実現します。

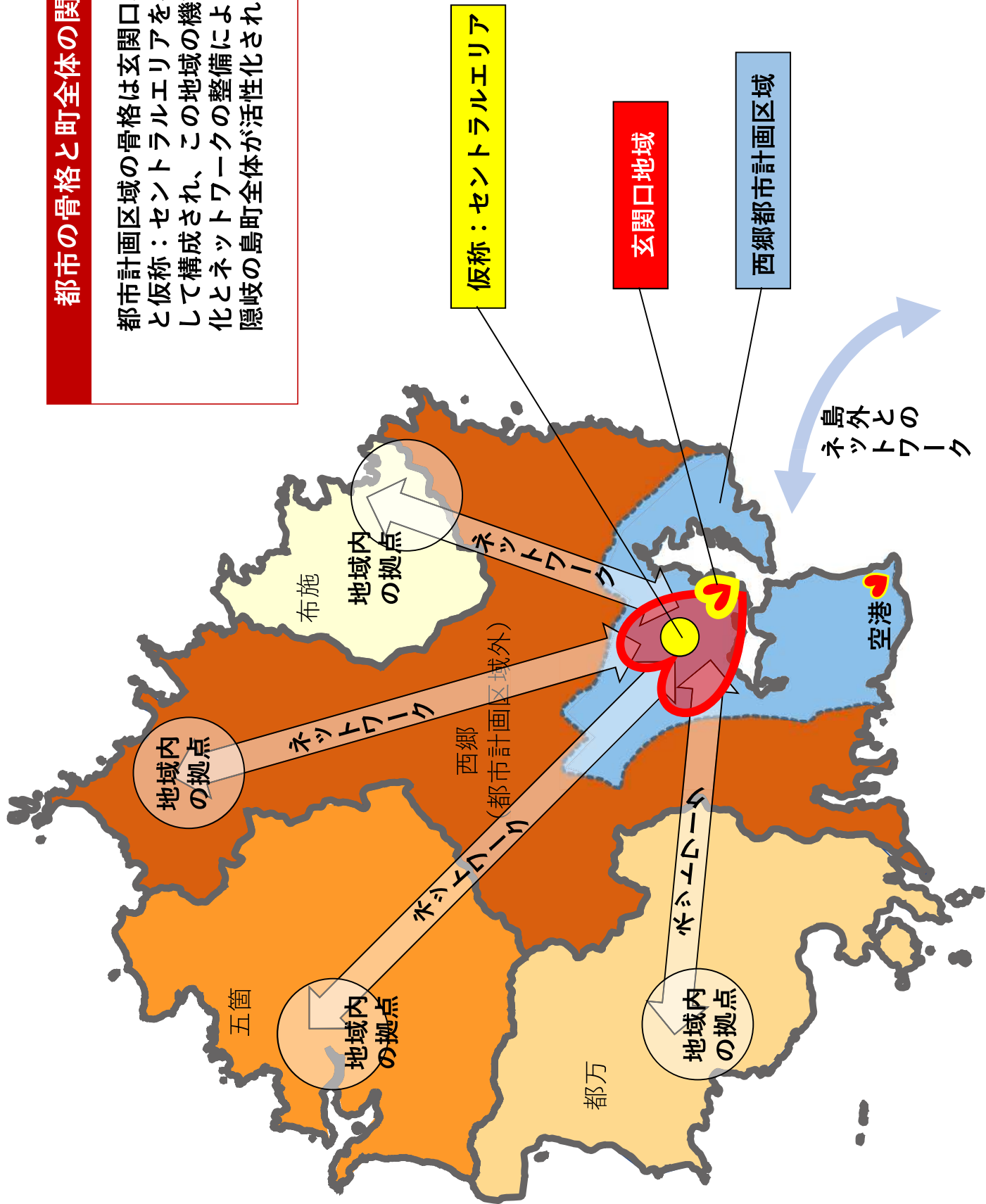
ハード面では、都市再生整備計画等を通して玄関口の機能を強化します。
また、役場や隠岐病院周辺（仮称：セントラルエリア）では、環境・景観の保全を図りつつ、災害に強く利便性の高い都市機能を整備します。

ソフト面では、地域住民が参加することで、ひとびとの意識を高め、世代を繋ぐまちづくりを実現します。



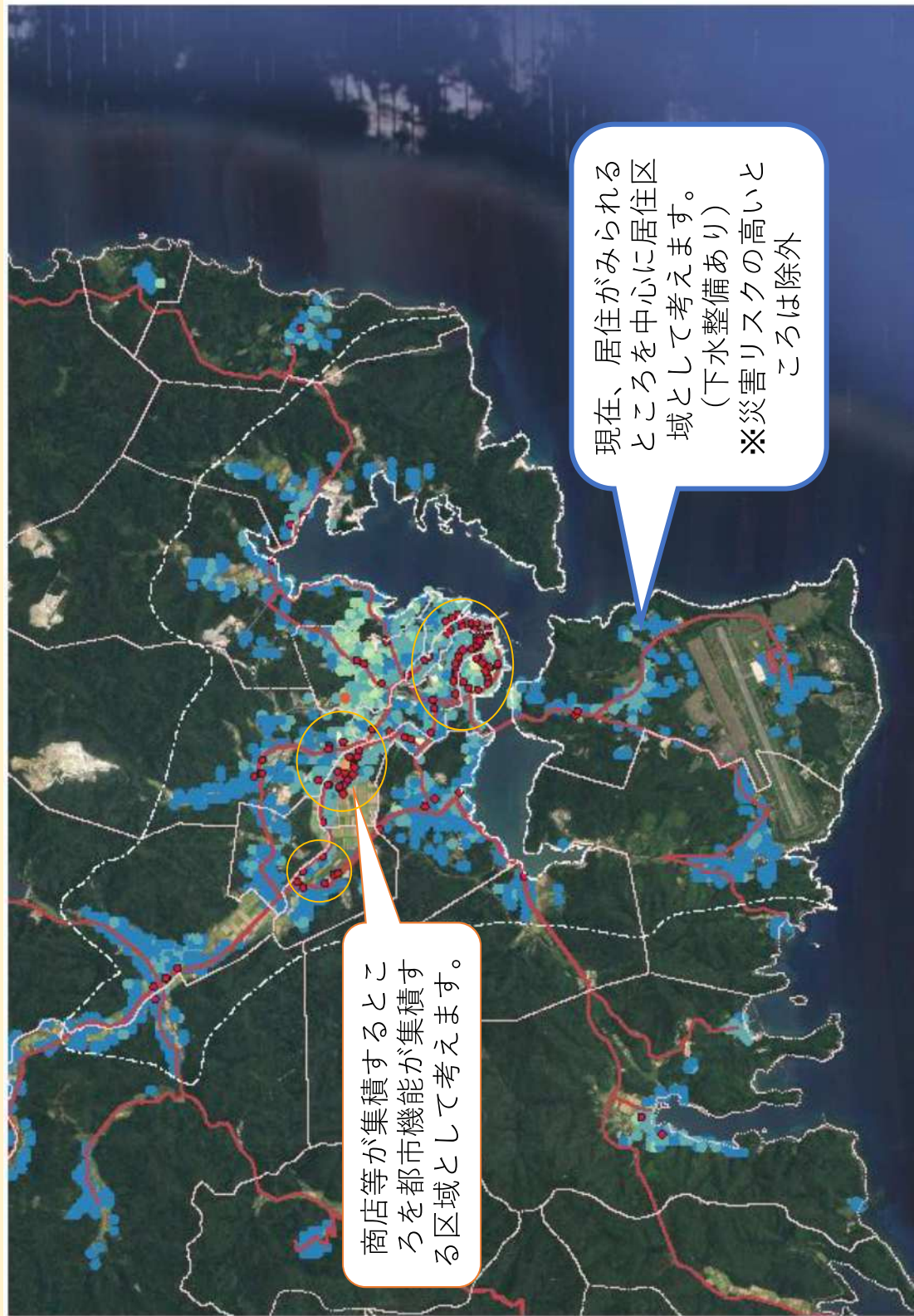
都市の骨格と町全体の関係

都市計画区域の骨格は玄関口地域と仮称：セントラルエリアを核として構成され、この地域の機能強化とネットワークの整備によって隠岐の島町全体が活性化される。



都市構造の考え方

- ◆ 都市計画区域内の誘導施策は、現在、居住があり公共下水道やその他下水施設の整備が実施または計画されているところを居住区域として考えます。 但し、災害リスクの高いところは除外します。
- ◆ その中で、商店などの日常買い回り品を扱う商店が集積しているところを都市機能が集積する区域として考えます。



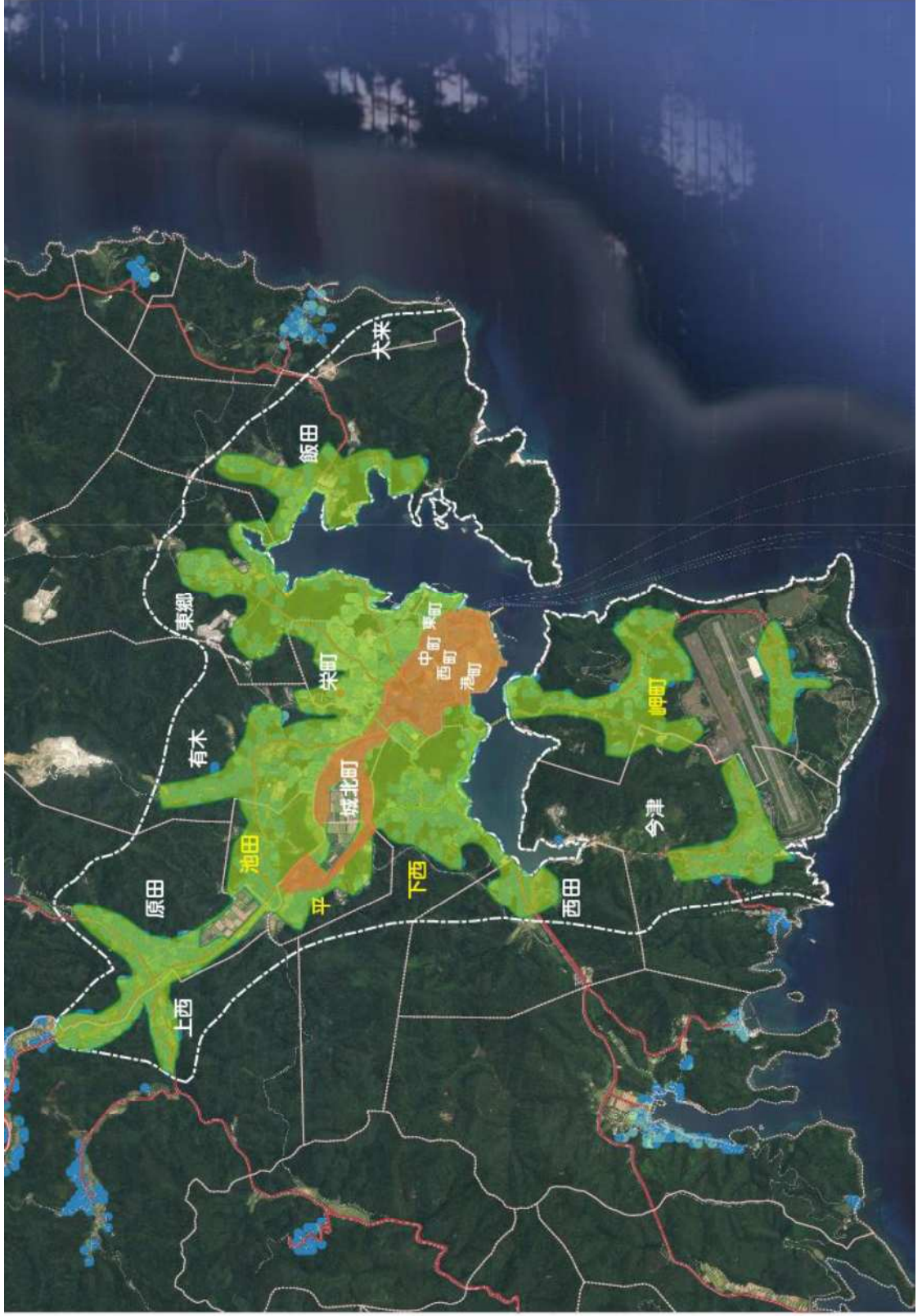
誘導方針の検討について < 居住誘導の方針と区域（案） >

- (方針1) 現状から居住範囲を拡大しない
- (方針2) 西郷港周辺や下西などで空き家の建て替え促進を行い、まちなか居住を実現する



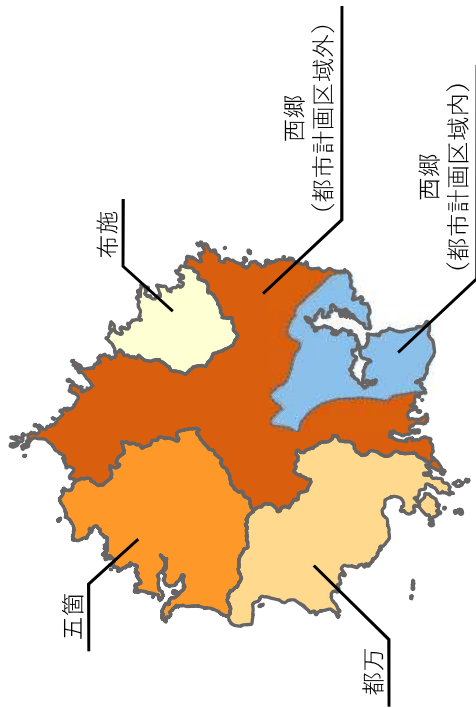
誘導方針の検討について < 都市機能誘導の方針と区域 (案) >

- (方針1) 都市機能が集積する場所は、歩いて周遊できる「みち」や空間とする
- (方針2) 優良農地とのすみ分けを明確にし、生活利便性と、都市における潤いや景観の保全の両立を実現する
- (方針3) 自家用車への依存度を低減し、低炭素社会の実現を目指した公共交通の充実を実現する

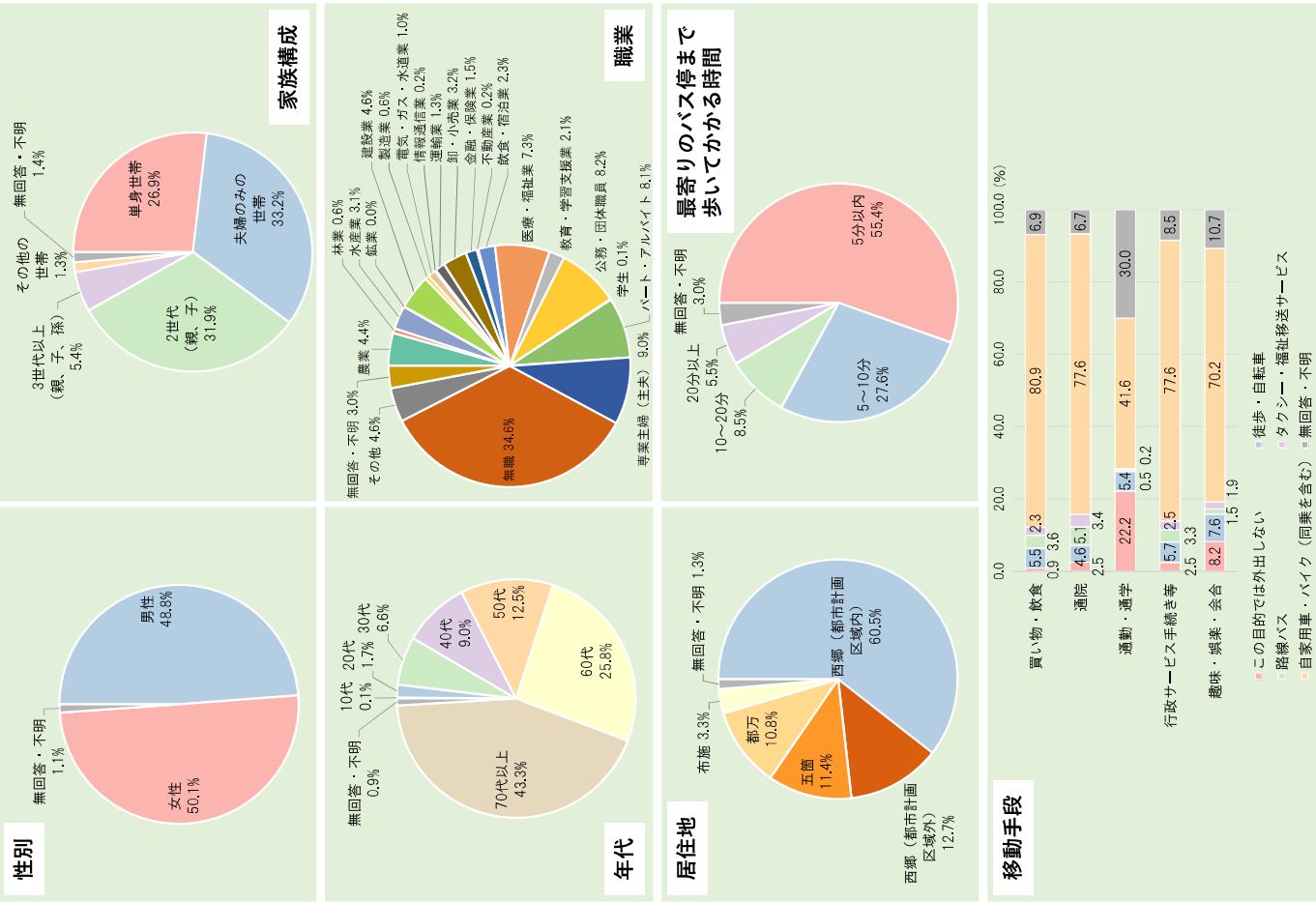


(参考資料) 立地適正化計画策定のためのアンケート

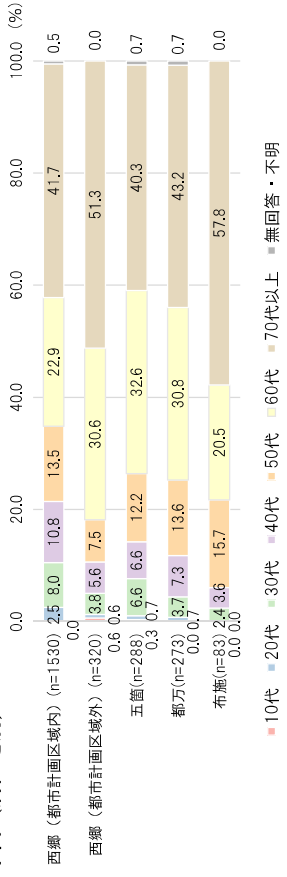
回答者の属性



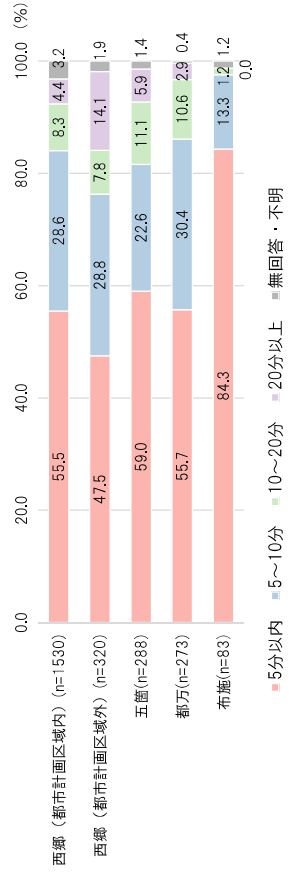
隠岐の島町全体



年代 (居住地別)

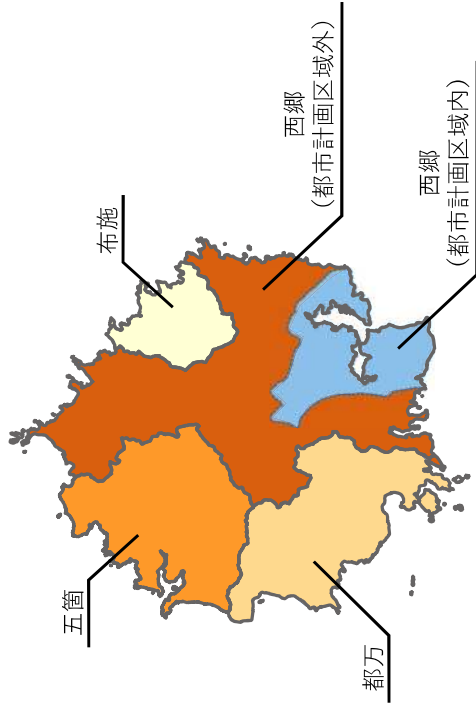


最寄りのバス停まで歩いてかかる時間 (居住地別)



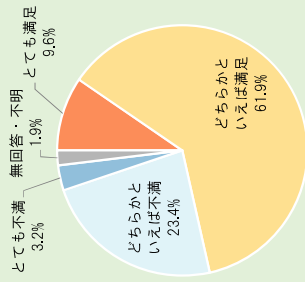
(参考資料) 立地適正化計画策定のためのアンケート

暮らしの満足度と居住継続の意向

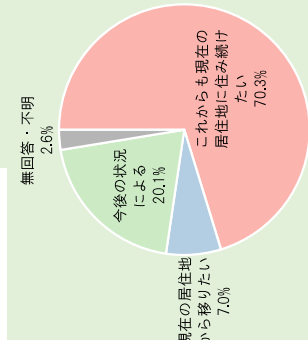


隠岐の島町全体

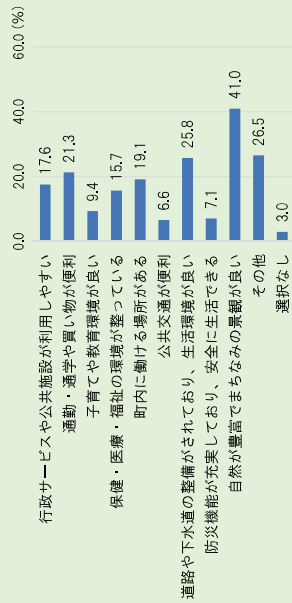
隠岐の島町での暮らしの満足度



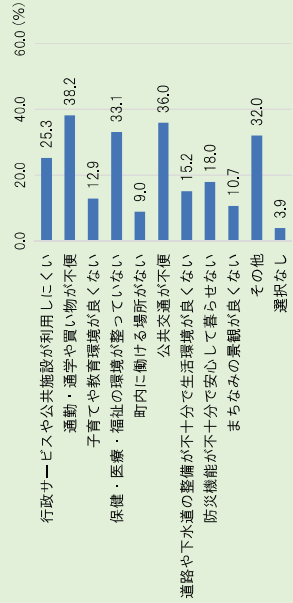
今後の居住意向



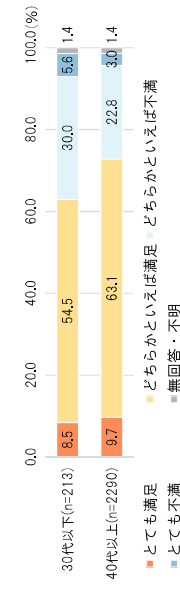
これからも現在の居住地に住み続けたい理由



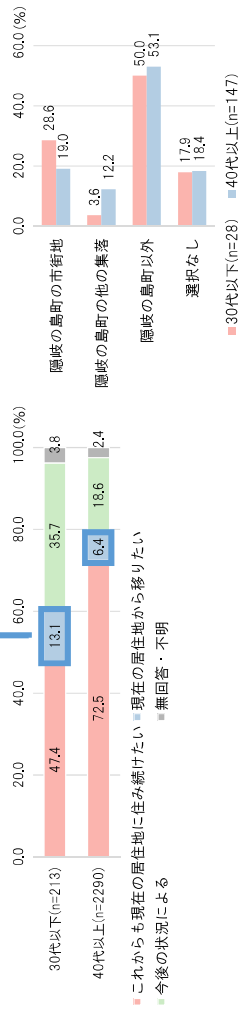
現在の居住地から移りたい理由



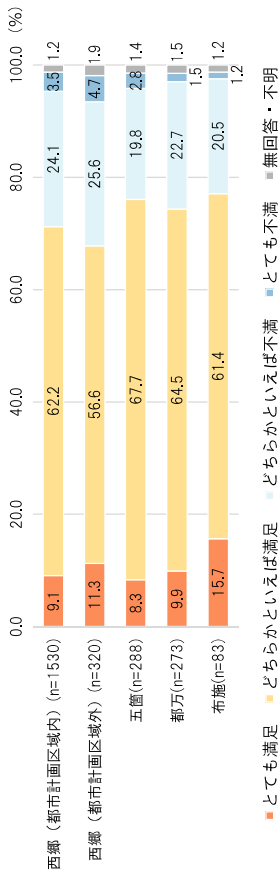
隠岐の島町での暮らしの満足度 (年代別)



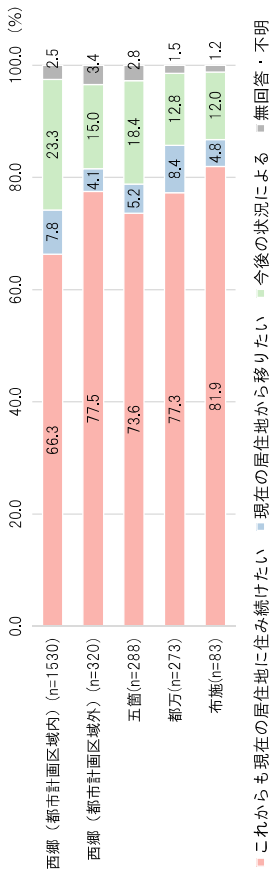
今後の居住意向 (年代別)



隠岐の島町での暮らしの満足度 (居住地別)



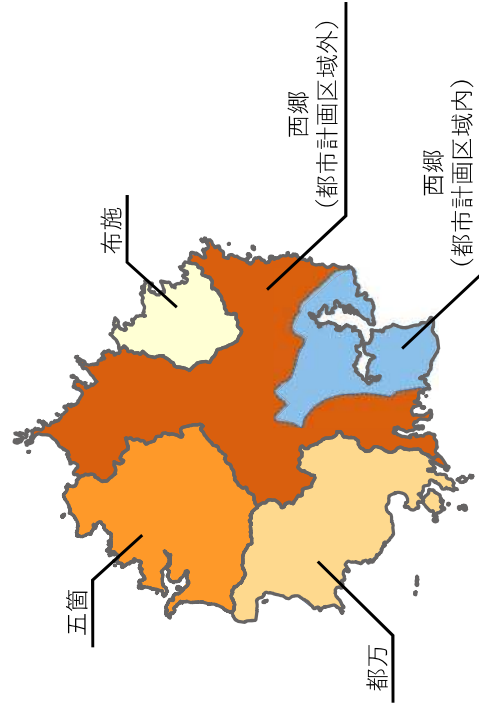
今後の居住意向 (居住地別)



(参考資料)

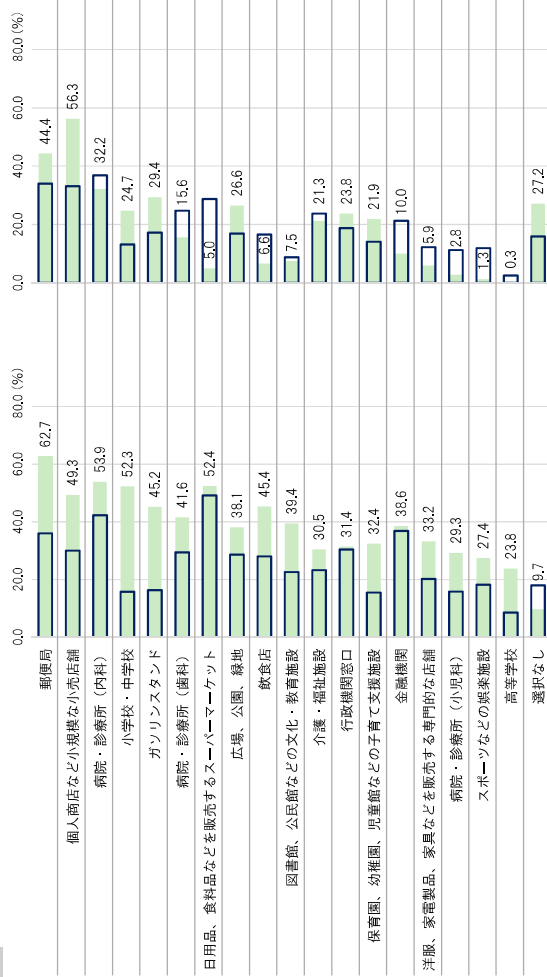
立地適正化計画策定のためのアンケート

現在近くにある施設と今後近くにあってほしい施設



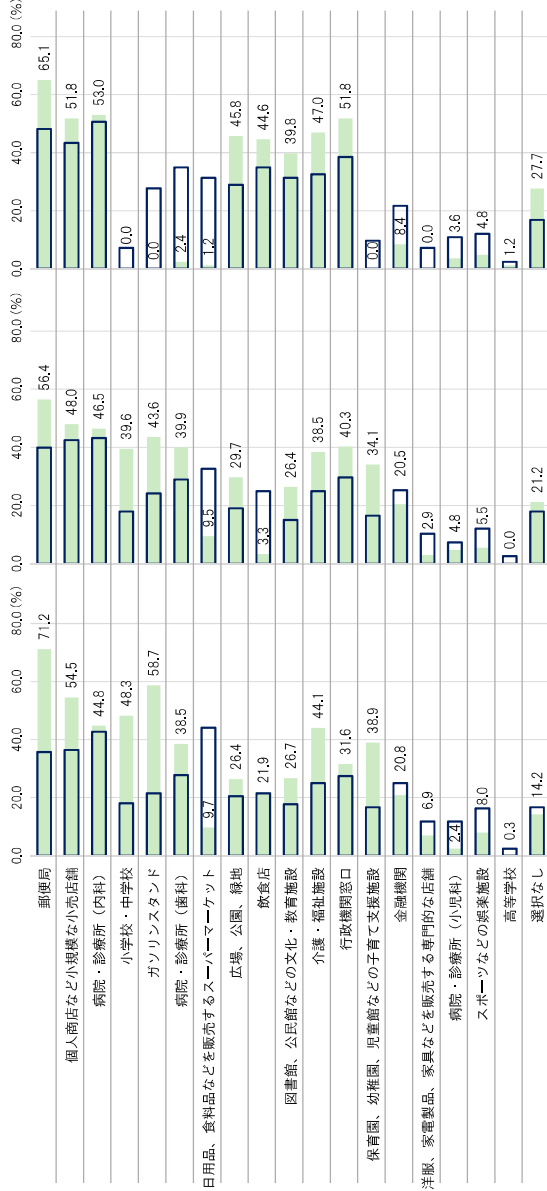
西郷 (都市計画区域外)

西郷 (都市計画区域内)



都万

五箇



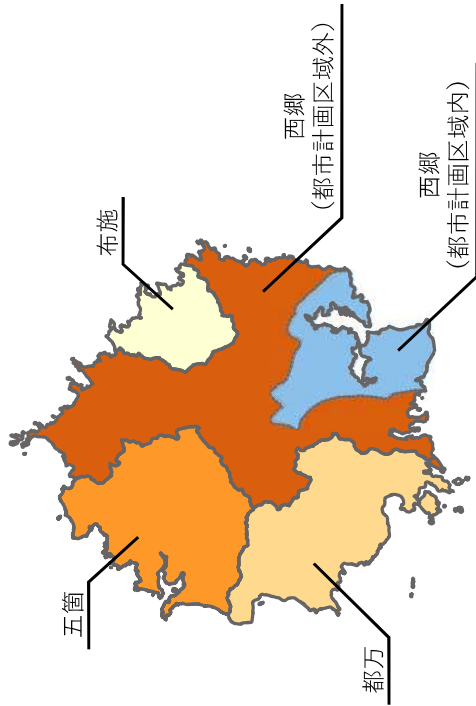
隠岐の島町全体

■ 現在、自宅から徒歩や自転車で行ける範囲にある施設
□ 今後、自宅から徒歩や自転車で行ける範囲にあったほうが良い施設

■ 現在、自宅から徒歩や自転車で行ける範囲にある施設
□ 今後、自宅から徒歩や自転車で行ける範囲にあったほうが良い施設

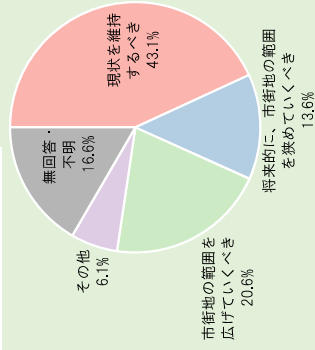
(参考資料) 立地適正化計画策定のためのアンケート

将来のまちづくりについて

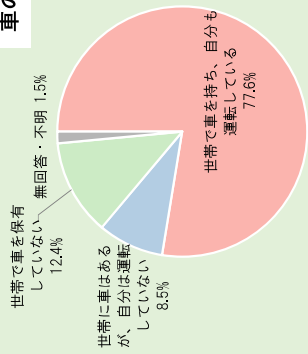


隠岐の島町全体

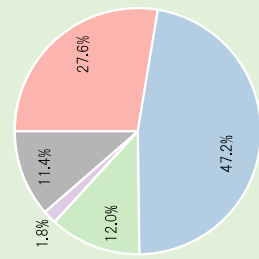
市街地範囲のあり方



車の保有状況

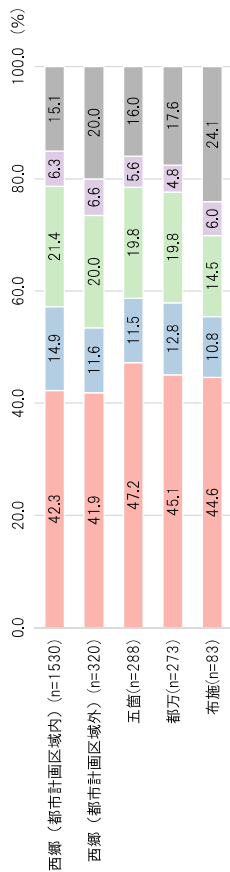


市街地と町内の他の集落との関係のあり方



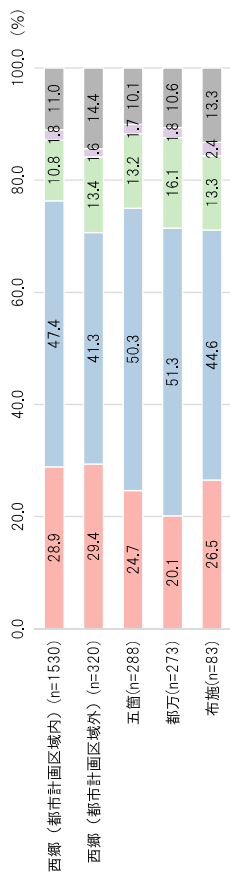
- 隠岐の島町市街地に買い物や医療などの機能を集め、他の集落から交通ネットワークを強化し、行き来しやすくすべきである
- 隠岐の島町市街地に買い物や医療などの機能を集めるのは基本だが、他の集落でも最低限の機能は確保すべきである
- 他の集落でも隠岐の島町市街地と同様に一通りの生活利便機能をそろえるべきである
- その他
- 無回答・不明

市街地範囲のあり方 (居住地別)



- 現状を維持するべき
- 将来的に、市街地の範囲を広げていくべき
- 将来的に、市街地の範囲を狭めていくべき
- その他
- 無回答・不明

市街地と町内の他の集落との関係のあり方 (居住地別)



- 隠岐の島町市街地に買い物や医療などの機能を集め、他の集落から交通ネットワークを強化し、行き来しやすくすべきである
- 隠岐の島町市街地に買い物や医療などの機能を集めるのは基本だが、他の集落でも最低限の機能は確保すべきである
- 他の集落でも隠岐の島町市街地と同様に一通りの生活利便機能をそろえるべきである
- その他
- 無回答・不明