



町勢要覧 資料編

2011



島根県隠岐の島町



土地・気象

面積・位置

面積 242.95 k m²
(竹島の面積 0.21 k m²を含む)

役場本庁舎の位置 島根県隠岐郡隠岐の島町
城北町 1 番地



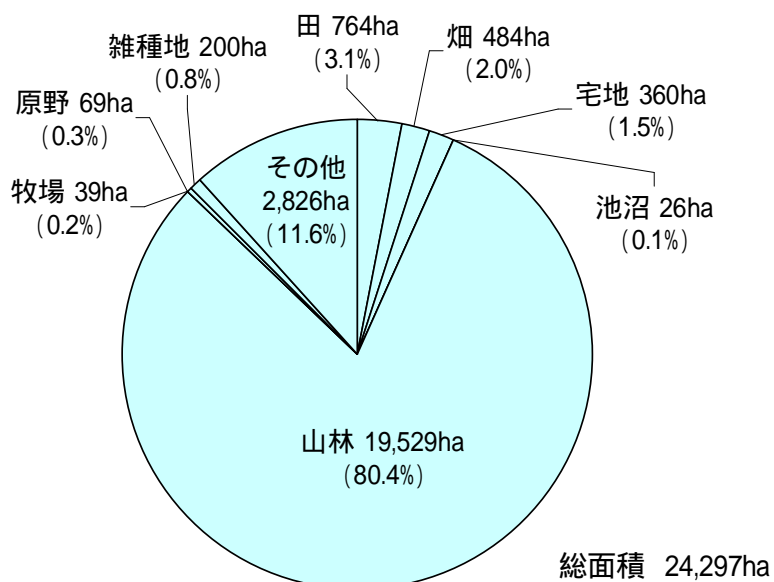
気象

気象庁資料参照(統計期間 1981年～2010年)

	平均気温	最高気温	最低気温	降水量 mm	積雪(最大) cm
1月	4.2	7.8	0.9	159.9	30
2月	4.3	8.2	0.6	117.3	18
3月	6.9	11.3	2.4	119.2	16
4月	11.9	16.6	6.9	110.1	5
5月	16.3	20.8	11.8	139.8	0
6月	20.1	24.1	16.5	171.7	0
7月	24.2	27.6	21.4	219.7	0
8月	26.0	29.8	22.8	121.1	0
9月	22.0	25.9	18.4	224.7	0
10月	16.5	21.1	12.1	114.2	0
11月	11.6	15.9	7.4	137.7	0
12月	7.1	10.9	3.4	159.5	11
全年	14.3	18.3	10.4	1794.8	25

地目別面積

平成 17 年度概要調書参照(H17.1.1 現在)

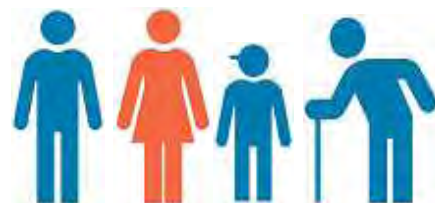


人口

平成23年4月1日の人口と世帯数 (住民基本台帳から)

人口 15,679人(平成16年10月合併時 17,613人)
 男性 7,485人(平成16年10月合併時 8,389人)
 女性 8,194人(平成16年10月合併時 9,224人)

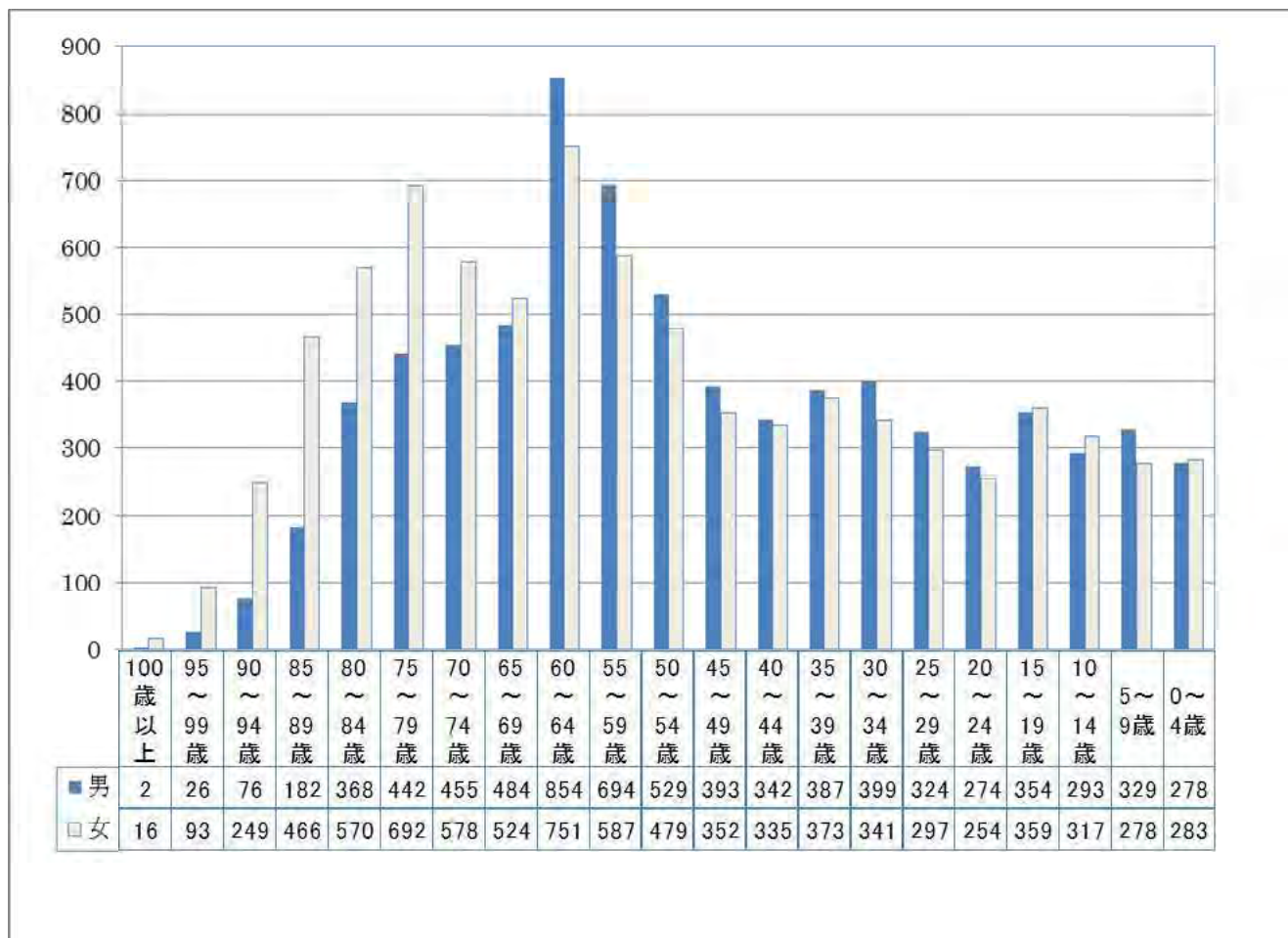
世帯数 7,269世帯(平成16年10月合併時 7,382世帯)



現在の旧町村別人口・世帯数(平成23年4月1日現在)

	西郷	布施	五箇	都万	合計
人口	11,465	414	1,934	1,866	15,679
(男性)	5,470	210	907	898	7,485
(女性)	5,995	204	1,027	968	8,194
世帯数	5,308	218	863	880	7,269
(65歳以上)	3,622	182	704	715	5,223
高齢化率(%)	31.59	43.96	36.4	38.31	33.31

年齢別人口構成図 (平成23年4月1日現在)



産業

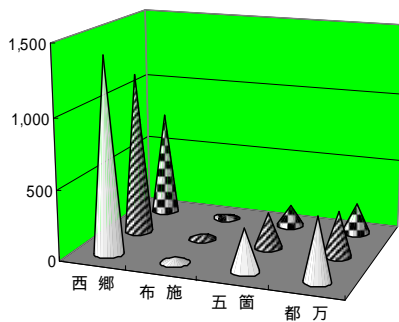
産業別人口及び推移

(平成 17 年国勢調査参照)

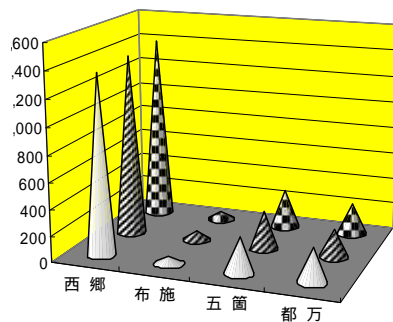
平成 17 年現在 (単位:人)

	西郷	布施	五箇	都万	合計
第 1 次産業	738	11	144	226	1,119
第 2 次産業	1,144	39	206	228	1,617
第 3 次産業	4,219	133	577	548	5,477

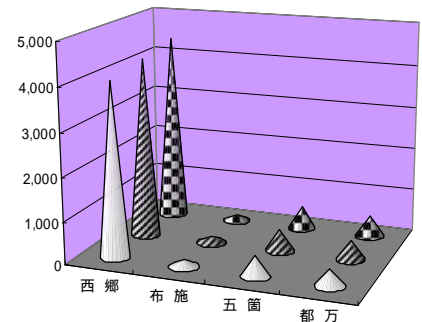
第 1 次産業



第 2 次産業



第 3 次産業



(単位:人)

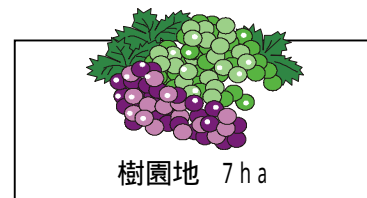
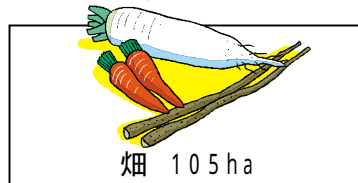
□ 平成 7 年 ▨ 平成 12 年 ▩ 平成 17 年

農業

農家数と農家人口 (2005 年農林業センサス参照)

区分	農家数(戸)			農家人口(人)		
	総数	販売農家数	自給的農家数	総数	男	女
2005 年	1,019	455	564	3,171	1,554	1,617

経営耕地面積 (2005 年農林業センサス参照)



主要農産物生産量 (平成 20~21 年 第 56 次島根農林水産統計年報参照)

区分	水稻	豆類
作付面積(ha)	379	21
収穫量(t)	1,720	24

水産業

(2008 漁業センサス参照)

■ 漁船数

動力船	361
船外機付船	249
無動力船	5
総数	615



■ 漁業種類別漁獲量 (単位: トン)

区分	漁獲高
小型底引き網	0
船びき網	52
中・小型まき網	39,012
その他の刺網	496
大型定置網	0
小型定置網	167
いか釣り	265
その他の釣り	167
採貝・採藻	179
その他の漁業	1,369
総計	42,011

単位未満を四捨五入しているため、計と内訳は必ずしも一致しない。



■ 魚種別漁獲量 (単位: トン)

区分	漁獲高
まぐろ類	22
かじき類	1
さめ類	1
いわし類	12,549
あじ類	13,636
さば類	9,563
ぶり類	3,037
ひらめ	4
かれい類	17
たい類	197
いさき	119
さわら類	22
すずき類	3
ふぐ類	9
その他の魚類	342
かに類	137
貝類	575
いか類	706
その他の水産動物類	18
海藻類	41
総計	42,011

林業

■ 林野面積 (平成20~21年 第56次島根農林水産統計年報参照)

総面積 (ha)	21,195
国有林	157
民有林	21,038



商工業

■ 製造事業所数・製造品出荷等（平成21年工業統計参照）

区分	事業所数	従業員数	現金給与額	原材料使用額等	製造品出荷額等
		(人)	(万円)	(万円)	(万円)
従業員4人以上の事業所	18	174	54,976	90,523	239,379

■ 商店数・年間商品販売額（平成19年商業統計参照）

商店数	従業者数(人)	年間商品販売額(万円)
307	1,246	1,989,251

観光業

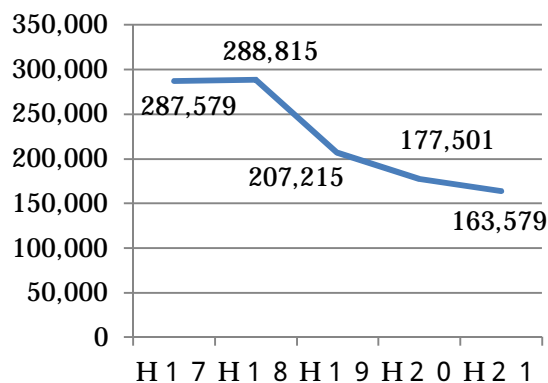
(鳥根県観光動態調査参照)

■ 観光客数

(単位:人)

	H17	H18	H19	H20	H21
西郷	141,707	140,147	82,561	66,352	65,110
布施	24,016	24,401	22,101	19,136	18,365
五箇	70,820	74,824	76,055	64,468	57,631
都万	51,036	49,443	26,491	27,545	22,473
合計	287,579	288,815	207,215	177,501	163,579

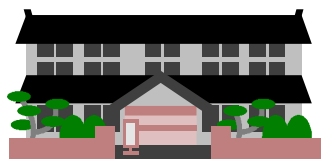
観光客数の推移(合計)



■ 宿泊施設

総件数 56件

収容人数 1,342人



旅館・ホテル 16件
(収容人数 833人)



民宿 13件
(収容人数 314人)



ログハウス・コテージ 27棟
(収容人数 195人)

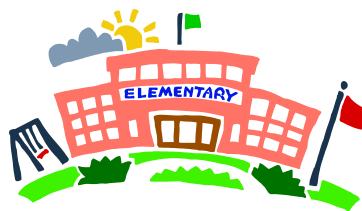
教育

(平成23年5月1日現在)

小学校

(町立)

学校数	7
教員数	105
児童数	727



西郷小学校	中条小学校	有木小学校	磯小学校	北小学校
教員数 26 学級数 13 児童数 293	教員数 13 学級数 7 児童数 69	教員数 13 学級数 6 児童数 80	教員数 13 学級数 7 児童数 84	教員数 12 学級数 7 児童数 45

五箇小学校	都万小学校
教員数 14 学級数 8 児童数 76	教員数 14 学級数 8 児童数 80

中学校

(町立)

学校数	4
教員数	60
生徒数	362



西郷中学校	西郷南中学校
教員数 21 学級数 8 生徒数 170	教員数 15 学級数 6 生徒数 118

五箇中学校	都万中学校
教員数 13 学級数 4 生徒数 39	教員数 11 学級数 3 生徒数 35

県立学校

(平成23年4月1日現在)

隠岐高等学校	隠岐水産高等学校	隠岐養護学校
教員数 33 科目名及び生徒数 普通科 191 商業科 101	教員数 29 科目名及び生徒数 海洋学Ⅰ科 86 海洋生産科 55 漁業科 8 機関科 11	教員数 32 科目名及び生徒数 小学部 1 中学部 4 高等部 19

私立幼稚園

文化学院幼稚園
教員数 4 学級数 3 園児数 15



社会福祉



国民年金受給状況

(平成22年度)

福祉年金

	福祉年金
受給者数(人)	2
金額(万円)	81

新法

	老齢年金	障害年金	遺族年金	その他
受給者数(人)	3,994	403	49	8
金額(万円)	289,064	36,192	4,079	384

旧法

	老齢年金	障害年金	通算老齢年金
受給者数(人)	737	38	290
金額(万円)	43,036	3,366	7,478

介護保険被保険者の状況

(平成23年4月1日現在)

	要支援状態 1	要支援状態 2	要介護状態 1	要介護状態 2	要介護状態 3	要介護状態 4	要介護状態 5
人数(人)	162	150	224	200	165	190	142

保育所

(平成23年4月1日現在)

	施設名	設置	認可年月日	定員(人)	入所児童数(人)	設置状況	
						敷地(m ²)	建物(m ²)
私	隠岐共生学園第一保育所	法人	S28.12.10	50	50	1,970	982
私	隠岐共生学園第二保育所	法人	S23.8.1	140	140	12,538	1,800
私	隠岐共生学園第二夜間保育所	法人	H20.4.1	20	18		
私	隠岐共生学園乳児保育所	法人	S44.5.1	20	20	1,166	428
私	双葉保育園	法人	S41.4.30	70	70	1,999	341
私	日の丸保育所	委員会	S23.8.1	20	15	990	320
公	原田保育所	町	H16.10.1	45	33	3,535	580
公	中村保育園	町	H16.10.1	30	15	1,289	353
公	下西保育所	町	H16.10.1	45	43	2,008	409
公	ごか保育園	町	H16.10.1	60	58	4,900	547
公	都万保育所	町	H16.10.1	60	43	2,996	533

健康・衛生

国民健康保険状況

(平成22年度 国保事業年報より)

(金額の単位:万円)

保 険 税	被保険者数(人)	保険税調停額	一世帯あたり保険税	一人あたり保険税
	4,559	36,774	13	8

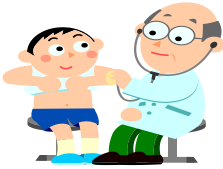
給 付	医療給付		出産育児一時金		葬祭費		高額療養費	
	件数	費用額	件数	費用額	件数	費用額	件数	費用額
	53,652	141,127	11	462	33	99	1,683	12,806

医療機関

(平成22年4月現在)



病 院
 施設数 1
 病床数 134



診療所(公)・医院
 施設数 10
 病床数 0



歯科(公立・医院)
 施設数 7

水道の普及状況

	上水道	簡易水道
給水世帯数(戸)	4,535	2,724
給水人口(人)	9,881	5,844
年間有収水量(t)	1,221,011	604,135

(平成22年度実績)

有収水量: 料金徴収の対象となった水量

普及率 99.9%

下水道の普及状況

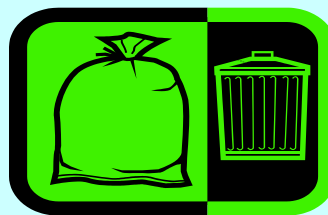
下水道普及率 42.0%

(平成23年3月現在)

ごみの処理量

(平成22年度)

不燃ごみ処理量	978 トン
可燃ごみ処理量	6,084 トン
資源ごみ処理量	121 トン
古紙回収量	306 トン
総ごみ処理量	7,489 トン



資源化量 515 トン

リサイクル率 6.9%

防災

隠岐の島町消防団の現況

(平成23年4月1日現在)

団員及び分団

	本部	西郷	東郷	中条	磯	中村	布施	五箇	都万	合計
人数	6	56	54	36	78	60	41	98	100	529
分団数	-	1	1	1	1	1	1	3	3	12
班数	-	5	4	4	5	6	4	11	11	50

消防車両

	指揮車	ポンプ車	小型動力ポンプ 付水槽車	小型動力ポンプ 付積載車	小型動力ポンプ
台数	1	1	3	46	6

隠岐広域連合消防本部の状況

平成22年火災・救急出動状況



本部(本署)の状況 (平成23年4月1日現在)

区分	総数	区分	総数
総人員	69	ポンプ車	2
指揮車	1	化学車	1
広報車	1	はしご車	1
査察車	2	水槽車ポンプ車	1
救急車	2		

住宅・道路

町営住宅

平成 23 年 4 月 1 日現在

	公 営 住 宅	特定公共賃貸住宅	若者定住住宅	合 計
団 地 数	23	6	3	32
戸 数	236	30	18	284

道路整備状況

	国 道	県 道	町 道
実 延 長 (km)	33.2	85.0	680.7
改 良 率 (%)	100.0	97.7	34.0
舗 装 率 (%)	100.0	100.0	45.7



財政

隠岐の島町平成23年度予算

一般会計当初予算 152億3,900万円

(特別会計予算 41億7,555万円)

自主財源 26億4,958万円 17.4%

依存財源 125億8,942万円 82.6%

歳入
予算総額
152億3千9百万円



【歳入の概要】

自主財源のうち、町税については長期化する景気低迷を考慮し、町税全体で約13億8千万円を見込み、前年度比2・3%の減額となっています。

一方、依存財源のうち、地方交付税は、国の交付税総額が増額となったことを受け、前年度比5億8千万円の増額予算を計上しました。

また、町債については、ソフト事業に対する過疎債の積極的な活用などにより前年度比約1億2千万円の増額となったほか、国県支出金についても緊急雇用対策事業などの活用により、約2億6千万円の増額になっています。

財政用語解説(歳入)

- 【分担金及び負担金】 保育所の保育料、老人ホーム入所措置負担金など
- 【使用料及び手数料】 町の施設の使用料や証明手数料などによる収入
- 【財産収入】 町の財産を売却した代金など
- 【繰入金】 基金(貯金)などから一般会計に繰り入れた額
- 【地方交付税】 所得税、法人税、酒税などの国税から地方へ配分される税
- 【町債】 町の借金のことで、大規模な事業を行うため国などから借入れたお金
- 【国県支出金】 国県からの特定事業のための補助金
- 【譲与税及び交付金】 国税として徴収され、そのまま地方へ配分される税
- 【自主財源】 町が国や県に頼らずに獲得できる財源
- 【依存財源】 町が国や県に頼って調達する財源

【歳出の概要】

義務的経費のうち、人件費は前年度並みを見込んでいますが、扶助費については子ども手当給付などの増額に伴い、前年度比約2億2千万円の増額となっています。

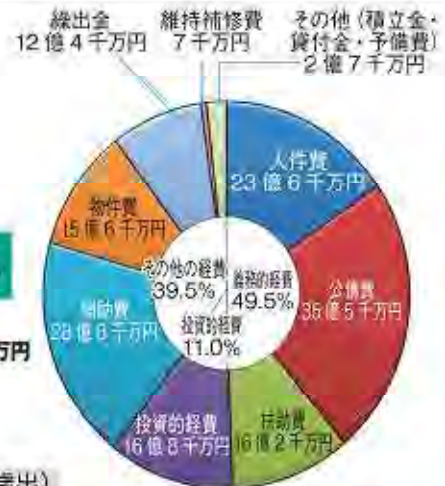
また、公債費は、投資的経費を抑制や繰上償還の影響で減額傾向(前年度比約1億6千万円減額)にあります。

一方、投資的経費は、五箇小学校耐震改修事業などの完了により補助事業は減額となりましたが、単独事業が大幅な増額となり、全体としてはほぼ前年度並みの予算を確保しています。

また、その他の経費では、補助費が、本格化する新病院建設関係の負担金の影響などから大きな増額(前年度比約5億3千万円増額)となりました。

歳出(性別別)

予算総額
152億3千9百万円



財政用語解説(歳出)

- 【人件費】 特別職や一般職員、議会議員などの給料
- 【公債費】 町の借金の返済費用
- 【扶助費】 障がい者や児童に対する手当や生活保護費など
- 【投資的経費】 普通建設事業費、災害復旧事業費など。支出の効果が以降何年かに及ぶ事業
- 【補助費】 各種団体への補助金や負担金
- 【物件費】 臨時職員の賃金や事務用品、光熱水費など
- 【雑出金】 一般会計から下水道などの特別会計へ支出する赤字補填経費など
- 【義務的経費】 人件費、公債費など、支出が義務的で任意では削減できない経費

平成23年度特別会計予算

事業名	予算額
国民健康保険事業勘定	19億288万円
国民健康保険施設勘定(中村診療所)	8,550万円
国民健康保険施設勘定(五箇診療所)	1億6,167万円
国民健康保険施設勘定(郡万診療所)	1億5,543万円
廃水事業	4億7,552万円
下水道事業	9億5,272万円
駐車場事業	1,940万円
訪問看護事業	2,441万円
市橋へお地蔵様施設事業	3,681万円
市橋へお地蔵様施設事業	1,173万円
中府産花	26万円
龍岡高齢者医療保険事業	3億8,922万円
計	41億7,555万円

平成23年度の当初予算は、緊急雇用対策事業の活用や本格化する新隠岐病院建設などにより、一般会計予算が昨年度と比較して7・1%増となっています。

今年のまちの動き

今年度の歳出から施策として重点的に予算を配分した仕事等をご紹介します。

※新は新規事業

商工費 商工業・観光の振興やイベントの実施など、地域経済の活性化のために使われます。

◆隠岐の島町商工会運営費補助金	760万円
◆にぎわい商品券発行事業(千円券22万枚)	2億2,318万円
◆隠岐の島町観光協会補助金	2,104万円
◆隠岐の島ウルトラマラソン補助金	600万円
◆観光道路修景整備事業	1,000万円

土木費 道路や河川、町営住宅の整備など、住環境の向上のために使われます。

◆愛の橋架替事業(事前調査費等) ※新	315万円
◆若者定住促進住宅取得事業 ※新	2,471万円
◆町道中町中条線改良事業	1億551万円
◆町単道路改良事業(西郷8号線他3路線)	2,900万円
◆災害防除事業(西田箕浦線他3路線)	1億3,778万円
◆交通安全施設整備事業(中条245号線他4路線)	3,730万円
◆県営事業推進費(道路6路線・河川4地区)	3,684万円
◆町営住宅宮城ヶ丘団地改修事業	5,484万円
◆町営住宅宮の前団地建設事業	1億2,250万円

消防費 消防団活動や消防防災施設の整備など、防災対策のために使われます。

◆消防小型動力ポンプ整備事業(4台) ※新	613万円
◆消防団活動費	3,056万円
◆防火水槽整備事業(飯美・池田)	1,600万円
◆防災行政無線改修事業	4,072万円

教育費 学校施設の整備や青少年の育成、公民館活動など、よりよい教育環境づくりのために使われます。

◆生徒机天板取替事業(隠岐産材活用) ※新	710万円
◆中条小学校耐震改修事業 ※新	2,505万円
◆婚活推進事業(中央公民館事業) ※新	262万円
◆学校給食魚食普及事業 ※新	147万円
◆学力向上対策事業	499万円
◆学校図書充実事業(図書司書の配置小学校1校・中学校4校)	1,461万円
◆西郷中学校耐震改修事業	2,502万円
◆公民館活動推進補助金(83分館)	618万円
◆ジオパーク推進事業	2,567万円

総務費 行政運営や地域コミュニティの活性化などに使われます。

◆加茂体育館改修事業 ※新	1,428万円
◆隠岐の島ものづくり学校整備事業 ※新 (旧中村小学校の改修事業)	6,214万円
◆平地区集会所建設事業 ※新	2,555万円
◆運華会舞特別公演(県外)開催支援費 ※新	450万円
◆光ファイバー通信施設維持管理費 ※新	2,738万円
◆集落地域活性化交付金(90地区)	3,930万円
◆地方バス路線維持対策事業	6,572万円
◆地籍調査事業	3,634万円

民生費 子育て支援や高齢者、障がいのある方などへの福祉サービスの提供に使われます。

◆東郷地区高齢者福祉施設事業補助金 ※新	5,831万円
◆スプリンクラー整備事業 ※新 (なごみ苑他7施設)	1億2,824万円
◆隠岐の島町社会福祉協議会補助金	4,980万円
◆障がい者福祉サービス事業	3億9,728万円
◆地域包括支援センター運営費	3,595万円
◆老人保護措置費(養護老人ホーム等運営費)	2億4,121万円
◆子ども手当支給事業(～中学生まで)	2億4,570万円
◆私立・公立保育所運営費	4億9,655万円
◆生活保護扶助費(95世帯・116人)	1億8,844万円

衛生費 保健・医療など町民の皆様の健康増進や、ごみの収集、リサイクル事業に使われます。

◆漂着ごみ対策事業 ※新	1,400万円
◆生活習慣病対策事業費(がん検診等)	1,855万円
◆母子健康診査事業(乳児健診等)	1,558万円
◆感染症予防事業	4,531万円
◆隠岐病院負担金	13億2,571万円
◆各種処理場管理運営費(清掃センター等)	2億7,377万円
◆ごみ収集運搬事業	2,317万円

農林水産業費 農業や林業、水産業の振興のために使われます。

◆牧野整備事業(箕浦・岬) ※新	1億1,545万円
◆森林病害虫等防除事業(松くい虫防除等)	2,475万円
◆林業経営支援事業(高性能林業機械導入等)	2,830万円
◆離島漁業再生支援事業(漁業集落交付金)	1億981万円
◆蛸木漁港整備事業(東物揚場・南防波堤)	1億3,301万円
◆大久地区漁村再生事業(集落道他3施設)	6,631万円

隠岐の島町の指定文化財

国指定 14 県指定 23 町指定 37 計 74

指定別	種別	指定年月日	名称	所在地	所有者・保持者	備考
1	国 天	昭3.2.7	高尾暖地性潤葉樹林	中村	河崎実 ほか	ナゴランなどの着生植物も豊富
2	国 天	昭4.12.17	玉若酢命神社の八百杉	下西	玉若酢命神社	杉の巨木としては県下一
3	国 史	昭9.3.13	隠岐国分寺境内	池田	隠岐国分寺	後醍醐天皇行在所跡
4	国 考	昭10.4.30	隠岐国駅鈴 附 光格天皇下賜唐櫃1合	下西	億岐正彦	駅鈴として国内唯一の残存例
5	国 考	昭10.4.30	銅印「隠伎倉印」	下西	億岐正彦	現存するのは隠岐・駿河・但馬
6	国 名天	昭13.5.30	隠岐白島海岸	西村	国 ほか	流紋岩の柱状節理
7	国 天名	昭13.5.30	隠岐海苔田の鼻	元屋	国 ほか	放射状節理の鎧岩、兜岩
8	国 名	昭13.5.30	隠岐布施海岸	布施	国 ほか	浄土ヶ浦を含む海岸美
9	国 天	昭15.2.10	沖ノ島 オオミズナギドリ繁殖地	西村	白島神社	4月頃飛来7月頃産卵
10	国 有民	昭49.11.19	隠岐島後の生産用具	郡	隠岐の島町	漁労用具204点外
11	国 無民	昭52.5.19	隠岐国分寺蓮華会舞	池田	保存会	毎年4月21日公開
12	国 建	平4.1.21	玉若酢命神社	下西	玉若酢命神社 億岐正彦	本殿、随神門、社家億岐家住宅
13	国 建	平4.1.21	水若酢神社本殿	郡	水若酢神社	寛政7年の建立、隠岐造
14	国 建	平4.8.10	佐々木家住宅	釜	隠岐の島町	天保7年の建立石置杉皮葺き
15	県 無民	昭37.6.12	島後原田神楽	原田	保存会	周吉神楽の一つ
16	県 無民	昭37.6.12	島後久見神楽	久見	保持者会	穩地神楽の一つ
17	県 有民	昭40.5.21	旧佐々木家住宅生活用具	釜	隠岐の島町	幕末から明治時代の調理飲用具等91点
18	県 無民	昭40.5.21	玉若酢命神社御霊会風流	下西	保存会	毎年6月5日公開
19	県 天	昭40.5.21	岩倉の乳房杉	布施	隠岐の島町	乳房状の下垂気根
20	県 天	昭42.5.30	世間桜	元屋	井原勇 ほか	雄桜、雌桜の2株、エドヒガンの一種
21	県 天	昭42.5.30	春日神社のクロマツ群	布施	春日神社	防風林のなごり
22	県 天名	昭42.5.30	鷲ヶ峰およびトカゲ岩	布施	隠岐の島町	天然林と奇岩
23	県 天	昭43.6.7	中村のかぶら杉	中村	中財産区	推定樹齢約600年
24	県 無民	昭43.6.7	隠岐武良祭風流	中村・元屋	保存会	隔年10月19日公開
25	県 史	昭44.5.23	平神社古墳	平	平神社	隠岐島後では最大の前方後円墳
26	県 書	昭44.5.23	紙本墨書高田明神百首和歌	都万	高田神社	至徳4年(1387)
27	県 建	昭45.10.27	旧周吉外三郡役所庁舎	郡	隠岐の島町	現隠岐郷土館

28	県	工	昭45.10.27	鉄腹巻 兜、頬当、筒袖当、籠手、膝鎧付	西村	西村神社	戦国期の作
29	県	天	昭45.10.27	元屋のオキシャクナゲ自生地	元屋	上元屋神社	ホンシャクナゲの一品種
30	県	史	昭47.3.31	隠岐国分尼寺跡	有木	山辺久 ほか	舟形単弁蓮華華紋の瓦が出土
31	県	史	昭47.7.28	玉若酢命神社古墳群	下西	玉若酢命神社	前方後円墳1基円墳14基
32	県	無民	昭48.3.30	水若酢神社祭礼風流	郡	保存会	隔年5月3日公開
33	県	有民	昭48.3.30	隠岐島後の衣食住および生産用具	郡	隠岐の島町	調理飲食用具298点
34	県	有民	昭49.12.17	都万目の民家	郡	隠岐の島町	幕末頃の建築
35	県	有民	昭49.12.17	原田神楽の面	隠岐の島町	隠岐の島町	20面 東郷村上社家より伝来
36	県	史	平12.3.28	大城遺跡	西町	隠岐の島町	隠岐で最初の発見例の弥生墳墓(四隅突出型墳丘墓)
37	県	無民	平17.5.15	壇鏡神社八朔祭の牛突き習俗	隠岐の島町	全隠岐牛突き連合会	旧暦八月朔日、現在は9月1日に開催
38	町	古	昭42.5.1	佐々木家庄屋文書	釜	隠岐の島町	257点 検地帳 ほか
39	町	史	昭42.5.1	宮尾遺跡	東郷	梶谷卒 ほか	縄文時代中期の初め隠岐では最古の遺跡
40	町	史	昭42.5.1	湊遺跡	湊	井上光則ほか	縄文～弥生
41	町	史	昭42.5.1	甲ノ原2号墳	下西	隠岐の島町	前方後円墳
42	町	無民	昭46.10.20	西村神楽	西村	保持者会	盆に公開
43	町	無民	昭48.4.24	代神楽	代	保持者会	隔年4月7日北谷神社で公開
44	町	無民	昭50.1.20	御碕神社祭礼 宇屋だんじり舞風流	東町	保持者会	3年に1回公開7月28日(次回H23)
45	町	無民	昭50.1.20	山田客祭風流	山田	保持者会	毎年2月初午
46	町	無民	昭50.1.20	長尾田百手祭風流	長尾田	保持者会	隔年4月3日
47	町	天	昭50.10.17	隠岐産著名植物群落 (今津港)	今津	隠岐の島町 ほか	オキタンボボなど隠岐特産種多し
48	町	天	昭50.10.17	元屋のムクロジ群	元屋	井原勇 ほか	11本
49	町	天	昭50.10.17	犬来のシイ	犬来	藤田鶴幸	2株 樹高13mと15m
50	町	天	昭50.10.17	銚子 おんぎゃくさんのケヤキ	原田	銚子神社	ケヤキ1本
51	町	天	昭50.10.17	物忌神社の大スギ	原田	物忌神社	樹高25m
52	町	天	昭50.10.17	大満寺のマドスギ	有木	有木報公社	幹中央が腐れてアーチ状
53	町	天	昭50.10.17	伊後神社の大松	伊後	伊後神社	樹高25m
54	町	天	昭50.10.17	油井の スイセン等の植物群落	油井	森田忠太郎ほか	大規模なスイセン群落
55	町	無民	昭52.4.11	御碕神社の森	東町	御碕神社	タブノキ、シイなどの大木群
56	町	無民	昭52.4.11	東郷の大モミ	東郷	東郷生産森林組合	樹高25m

57	町	天	昭52.4.11	嶽山のイスノキ	北方	永海隆俊	推定樹齡400～500年
58	町	天名	昭52.4.11	大山神社の杉とケヤキ	布施	春日神社	杉1本とケヤキ2本
59	町	彫	昭61.12.20	木造隨身半跏像	元屋	八王子神社	ヒノキ材寄せ木造り
60	町	建	平7.4.21	伊勢命神社	久見	伊勢命神社	天保12年の建立隠岐造
61	町	無民	平10.1.23	いぐり凧揚げ習俗	隠岐の島町	隠岐いぐり凧保存会	「隠岐いぐり凧まつり」毎年4月
62	町	無民	平10.1.23	旧西郷町の牛突き習俗	隠岐の島町	西郷町牛突き保存会	「夏場所大会」毎年8月15日
63	町	無民	平10.1.23	旧周吉郡東郷神楽	東郷	東郷高倉会	周吉神楽の一つ。随時公開
64	町	無民	平10.1.23	花生神社祭礼風流	津戸	花生神社総代会	毎年3月28日
65	町	無民	平10.1.23	光山寺跡	那久	砂原秀遍	小野篁配流地礎石群
66	町	史天	平10.1.23	唐傘の松	中村	一之森神社	樹高16m、幹周4,75m
67	町	天	平10.1.23	中村海岸のクロマツ群	中村	隠岐の島町	防風林、全長約370m、幅約50m
68	町	天	平10.1.23	那久のアカガシ群落	那久	壇鏡神社	常緑広葉樹林を中心とする生態系
69	町	無民	平11.3.1	旧五箇村の牛突き習俗	北方	保持者会	一夜嶽牛突大会毎年10月13日
70	町	建	平18.12.21	白鳥神社本殿	今津	白鳥神社	享和元年建立。一間社隠岐造では最古
71	町	建	平18.12.21	高田神社本殿及び拝殿 附 若宮社	都万	高田神社	文化三年建立。本殿は隠岐造。拝殿は割り拝殿
72	町	無民	平22.4.19	御客神社祭礼風流	原田	原田地区	起源は不明。平成偶数年の3月21日に行われる。
73	町	天	平22.4.19	山田のツバキ	山田	芳野正彦	樹高9m、目通り幹周1.72m、推定樹齡400年
74	町	天	平22.4.19	オキサンショウウオ	隠岐の島町	隠岐の島町	世界の希少種。進化の過程が見られる。

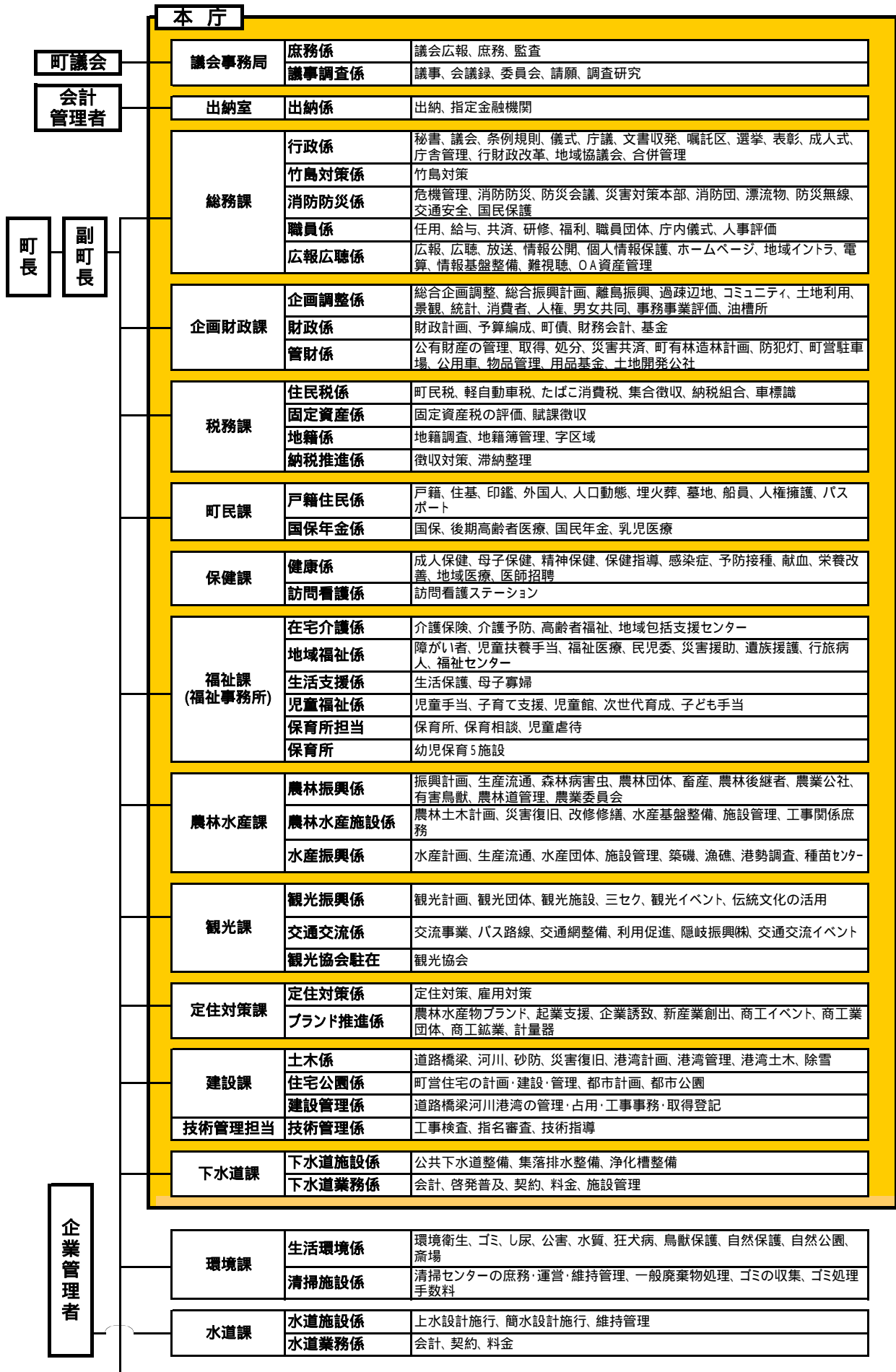
天:天然記念物
史:史跡
考:考古資料
名:名勝

有民:有形民俗文化財
無民:無形民俗文化財
建:建造物
書:書跡

工:工芸品
古:古文書
彫:彫刻

隠岐の島町行政機構図

平成23年4月1日現在



布施支所

布施支所	住民福祉係	総務課・税務課・町民課・保健課・福祉課の業務
	地域振興係	企画財政課・観光商工課・環境課・農林水産課・建設課・下水道課・水道課の業務、地域協議会
布施診療所		診療

五箇支所

五箇支所	住民福祉係	総務課・税務課・町民課・保健課・福祉課の業務
	地域振興係	企画財政課・観光商工課・環境課・農林水産課・建設課・下水道課・水道課の業務、地域協議会
五箇診療所		診療

都万支所

都万支所	住民福祉係	総務課・税務課・町民課・保健課・福祉課の業務
	地域振興係	企画財政課・観光商工課・環境課・農林水産課・建設課・下水道課・水道課の業務、地域協議会
都万診療所		診療

中出張所

中出張所	地域振興係	戸籍、住基、印鑑、各証明、埋火葬、地域コミュニティ、財産区、中村診療所
中村診療所		診療

隠岐の島町教育委員会

教育長

総務 学校教育課	総務係	委員会、条例規則、表彰、予算、広報広聴、職員、庁舎管理、教育支援センター
	施設係	教育財産、施設整備、教員住宅、スクールバス
	学校教育係	学校教育全般
	小中学校	小学校7校、中学校4校
西郷給食センター		学校給食
五箇給食センター		学校給食
生涯学習課	社会教育係	社会教育、社会体育
	文化振興係	文化芸術、文化団体、文化財、図書館
	ジオパーク推進協議会(隠岐支庁)	
中央公民館	学習振興係	公民館運営
布施公民館	学習振興係	公民館運営
五箇公民館	学習振興係	公民館運営、五箇生涯学習センター
都万公民館	学習振興係	公民館運営



町勢要覧資料編 2011

編集・発行

隠岐の島町総務課広報広聴係

島根県隠岐郡隠岐の島町城北町1番地

08512-2-8572

Mail jouhou@town.okinoshima.shimane.jp

HP <http://www.town.okinoshima.shimane.jp/>