



豊かな風土に生まれた逸品「島がくれたもの」

隠岐は日本海の豊かな自然に囲まれており、ここで獲れる海産物は高く評価されています。

『延喜式』の記録によると、律令時代中央での外国の貿易のもてなしや当時の役人等の給料に「隠岐鮔（おきあわび）」が使われていたとあります。「隠岐」の名を冠してアワビが使用されたことは、いかに隠岐の海産物が貴重であったかを物語っています。

日本史にも登場するほどのブランド力は、美しい海、澄んだ空気に育まれた素材の良さが決め手です。



近海でとれた魚介類



イカの天日干し

海・山のめぐみに付加価値をつけて



隠岐松葉ガニ



岩ガキ



高の素材を使った加工品

海産物の乾物



地元米を使用した清酒



黒曜石の加工品



祭り料理



隠岐そば

# 隠岐びとの ところ

## 隠岐を愛する ところ

- ・隠岐を誇りに思うところ
- ・隠岐らしさを大切にしているところ
- ・人を思いやるところ
- ・島に住んで幸せを感じるところ



# 人づくる

## 隠岐びとのところをもって

私たちが誇りに思える多くの芸能・祭事、習俗、慣習を今もなお受け継ぎ続ける隠岐の島。

この隠岐の島の多様な伝統・文化は、各地より伝わった文化と島独自の文化が融合し、今に伝えられています。

いつの時代にも先人たちは人を思い、そして隠岐を思い生きてきました。たゆまぬ強さの中にも、多種多様な文化を受け入れてきた柔軟性や、独自の文化を生み出した創造性、人を思いやることなど、温かな

人情もろくがええます。私たちは、この豊かな自然や伝統文化のすばらしさに感謝し、先人たちの残してきた大切な宝を次の世代に引き継いでいきます。

隠岐びとのところとは、すなわち隠岐を愛するところ。めまぐるしく変化する時代に対応しながら、今を生きたるため、将来のため、この島を後世に引き継ぐためにも、一人ひとりが隠岐びとのところを育み、まちづくりに取り組みます。



# 健康福祉

保健・医療・福祉それぞれを充実させるとともに相互の連携を深めていくことで、より効果的できめ細やかなサービスを提供できるシステムを確立し、すべての町民が安心して快適に暮らすことのできるまちづくりを推進します。

周辺環境と一体となった新しい隠岐病院 平成24年開院



敷地全体イメージ

町民のニーズを満たし、より町民から信頼される地域の中核病院としての隠岐病院の医療体制の整備・充実を図っています。

## 安心して暮らせる保健、医療、福祉の環境づくり



### ひとにやさしい医療体制

隠岐病院と町内の町立診療所との連携の強化と診療機能の分担と、医師・看護師等の医療スタッフの充実、医師の招聘対策の強化を促進しています。



### 子どもから高齢者まで生涯を通じた健康づくり

町民自らが自主的に健康を守る取り組みができる。スポーツやレクリエーションなどを通じた、地域ぐるみの健康づくり体制を推進しています。



### 安心して子どもを生き育てる環境づくり

地域子育て支援センター事業・ファミリーサポートセンター事業・児童相談等を展開し、子育てに対するさまざまな不安や悩みの軽減を図るため、家庭をはじめ地域社会全体が、子育て世代を支えていく環境づくりを推進しています。



### すべての人が共に暮らせる地域社会

道路・公共施設のバリアフリー化等、ユニバーサルデザインを推進し、障害のある人や高齢者にもやさしい総合的な地域支援体制の充実を図っています。



### 長生きで元気な高齢者社会

高齢者が安心して暮らせる、各種福祉サービスを提供し、生きがいづくりとして、生活の知恵や地域の伝統を伝える活動など、得意分野で能力を発揮できるシステムの充実を図っています。

## みんなで支えるやさしい福祉のまち



# 生活基盤

## 緑に生きる 水環境を守る。

### 生活と環境の 共生をめざして

海岸全体が国立公園に指定されている  
隠岐の島町では、自然環境との共生は大  
きなテーマです。

合併以前から、それぞれの町村で環境  
への配慮という観点で事業を行ってきま  
した。下水道整備もそのひとつです。未

整備の地域についても、「隠岐の島町下水  
道基本構想」等に基づき整備を進め、重  
要な海の生態系を守っています。  
ソフト面では、環境保全条例を定め、  
保護しています。ボランティアによる環  
境美化活動も盛んで、市街地や海岸清掃  
も積極的に取り組んでいます。



●**鉄子ダム**  
治水及び水道用水の確保用の多目的ダムが堤高  
39.7 m、堤長点 185 m、総貯水量 253 万㎡で整  
備されています。



●**西郷浄化センター**  
水環境を守るため、処理面積 247 ヘクタール、  
処理人口 10, 500 人の計画で整備されています。  
(平成 21 年一部供用開始)



●**環境美化活動**  
ボランティアによる海岸清掃活動などに積極的に取り組みます。

## 町の夢と希望を未来に運ぶ

### 地域公共ネットワーク の整備

急速な情報化社会の進展、移動通信の  
発達等に対応するため、行政や地域の情  
報通信基盤の整備は必要不可欠です。当  
町では、光ファイバー網の整備に取り組  
むことにより、情報通信網の地域格差解

消しています。  
超高速インターネット環境の整備によ  
り、地域情報ネットワークを構築し、医療・  
教育・福祉などの公共・社会サービスの  
高度化や行政サービスの迅速・効率化し  
ています。

### 町内道路交通網の充実

生活圏の拡大と今後の一体的発展に対  
応するため、町の中心地と各地域の中心  
地が 20 分以内、それぞれの地域の中心地  
間が 30 分以内で到達できる交通体系の確  
立を目指し、国道 185 号をはじめとする  
主要地方道や生活道を改良整備してい  
ます。

また、公共交通の運行を確保すると  
もに、運行のない地域におけるコミュニ  
ティバスやルートバスの運行に努め、日  
常生活における利便性を高めています。



●**光ファイバー網**  
高速インターネット網やひかり電話を整備しています。



●**島後リサイクルセンター**  
廃棄物循環型社会の実現に向け、ごみの排出抑制・  
再資源化に取り組んでいます。



●**隠岐島油槽所**  
燃油を安定供給するため、タンク 5 基 (総量 3100 千  
口リットル) をはじめとする陸上施設とタンクローリー  
4 台を整備しています。



●**路線バス**  
日常生活における公共交通の利便性向上のためコミュニ  
ティバスやルートバスの整備しています。

## ■主要アクセス

### ●空路

関東から	東京(羽田空港)⇒出雲空港	約80分
	東京(羽田空港)⇒米子空港	約80分
近畿から	大阪(伊丹空港)⇒出雲空港	約55分
直行便	大阪(伊丹空港)⇒隠岐空港	約65分
	出雲(出雲空港)⇒隠岐空港	約30分

### ●JR

東京から	東京(有明)⇒岡山⇒米子	約5時間40分
	東京(有明)⇒宇都宮⇒米子	約11時間30分
新大阪から	新大阪(有明)⇒岡山⇒米子	約3時間10分
福岡から	博多(有明)⇒岡山⇒米子⇒松江	約4時間

### ●高速旅客船・旅客フェリー

七郷～西郷港(高速旅客船レインボー2)	約1時間10分
境港～西郷港(高速旅客船レインボー2)	約1時間20分
七郷～西郷港(旅客フェリー)	約2時間20分
境港～西郷港(旅客フェリー)	約4時間20分

※松江・米子から各港へは  
接続バスが運行しています。



## 離島

である隠岐の島町へのルートは、空

路と軌道があります。空路は、出雲、大阪への直行便が就航しており、都市部と短時間で結んでいます。昭和40年に滑走路1,200mで開港した隠岐空港は、離島の特殊な気象条件下でよりよい安全な運行を図るため、昭和54年に、滑走路を1,500mに延長して運用してきました。さらに今日、高速交通時代の到来と航空機の大型化が進み、また増大する航空需要に対応するため、小型ジェット機が就航可能な2,000m滑走路の整備を進め、平成18年7月に完成しました。

軌道については、島根県松江市の七郷港と鳥取県境港市の境港の2港との間を大型旅客フェリー3艘と高速旅客船1艘が就航しています。大型旅客フェリーは、それぞれ旅客定員800余人、積載車両普通車で70台と、その輸送力と就航率の高さには定評があります。また、高速船レインボー2は、島と本土の間を最速約70分で結び、観光客、島民にとって欠かせない大切な航路となっています。



●高速旅客船レインボー2



●新隠岐空港



**① 羽衣荘**  
 隠岐の島町高方 2213 番地 17  
 TEL.08512-6-3232  
 ●浴池施設、洋室、和室、大会会場、郷土料理、海の見える風呂



**② 隠岐ポートプラザ**  
 隠岐の島町中町目貫の四、54 番地 3  
 TEL.08512-2-7007  
 ●観光案内所、隠岐自然館、ホテルなどが入る複合施設。西郷港正面に位置する



**③ 隠岐島文化会館**  
 隠岐の島町西町吉田の二、2 番地  
 TEL.08512-2-0237  
 ●大ホール (612 席)、会議室、研修室、調理実習室等



**④ テニスコート**  
 隠岐の島町津戸 1665 番地  
 TEL.08512-6-2715  
 ●8 面、1 時間 500 円



**⑤ 隠岐自然館**  
 隠岐の島町中町 (隠岐ポートプラザ 2F)  
 TEL.08512-2-1583  
 ●隠岐に住む鳥・魚・貝・花・石などの標本や生態を展示



**⑥ 町立図書館**  
 隠岐の島町西町吉田の二、17 番地 1  
 TEL.08512-2-2341  
 ●蔵書数約 7 万冊、展示室、視聴覚室等



**⑦ 総合運動公園**  
 隠岐の島町栄町 1435 番地  
 TEL.08512-3-0025  
 ●夜間照明有り、野球場 1 面、陸上競技場、スケートボードパーク



**⑧ 総合体育館(レインボーアリーナ)**  
 隠岐の島町栄町 1437 番地  
 TEL.08512-3-0025  
 ●総床面積 6,788 ㎡、アリーナ 1,688 ㎡ (観覧席 1,790 席) 内可動席 1,176 席



**⑨ あいらんどパーク**  
 隠岐の島町津戸 896 番地  
 TEL.08512-6-2715  
 ●ホテル、ログハウス、多目的広場、テニスコート、マリンスポーツ施設等



**⑩ 西郷お魚センター**  
 隠岐の島町中町目貫の四、58 番地  
 TEL.08512-2-6600  
 ●食事、隠岐の海産物・土産物の販売



**⑪ 町立武道館**  
 隠岐の島町西町吉田の三、3 番地  
 TEL.08512-2-4396  
 ●柔剣道及びトレーニング室



**⑫ 屋内温水プール**  
 隠岐の島町栄町 1428 番地  
 TEL.08512-2-7117  
 ●公認プール (5 コース)、幼児プール、サウナ、フィットネスルーム等



**⑬ 隠岐郷土館**  
 隠岐の島町部 749 番地 4  
 TEL.08512-5-2151  
 ●隠岐島の民俗資料・歴史資料の収蔵展示館。建物は、郡役所として明治 18 年に建てられた



**⑭ 国民保養センター隠岐の島**  
 隠岐の島町卯敷 1005 番地  
 TEL.08512-7-4326  
 ●ホテル、ログハウス、オートキャンプ場、ダイビングセンター等



**⑮ 産直問屋しおさい**  
 隠岐の島町津戸 1113 番地 1  
 TEL.08512-6-2911  
 ●地元産品直販施設



**⑯ 島後清掃センター**  
 隠岐の島町町町 1 番地 2  
 TEL.08512-2-6303  
 ●可燃ごみ焼却施設



**⑰ 隠岐モーモードーム**  
 隠岐の島町池田風呂前 19 番地 1  
 TEL.08512-2-6635  
 ●全天候型木造ドームの牛突き場。1200 人収容の客席



**⑱ 島後斎場愁雲苑**  
 隠岐の島町栄町 975 番地 5  
 TEL.08512-2-6635  
 ●斎場、火葬



**⑲ ホテル海音里**  
 隠岐の島町高方 1933 番地 1  
 TEL.08512-5-3211  
 ●レストラン、会議室、ログハウス、テニスコート



**⑳ 五箇創生館**  
 隠岐の島町部 615 番地 1  
 TEL.08512-5-2845  
 ●伝統芸能等の資料館 (「牛突き」「古舞相撲」等の展示・映像コーナー、軽食・喫茶)

# 議会・行政

## 議会

町民の声を代弁する町議会議員定数は16人。過疎や少子高齢化など多くの課題がありますが、町民と協働し、「一体感あふれる安全・安心・心豊かな島づくり」を目指していきます。



## 行政

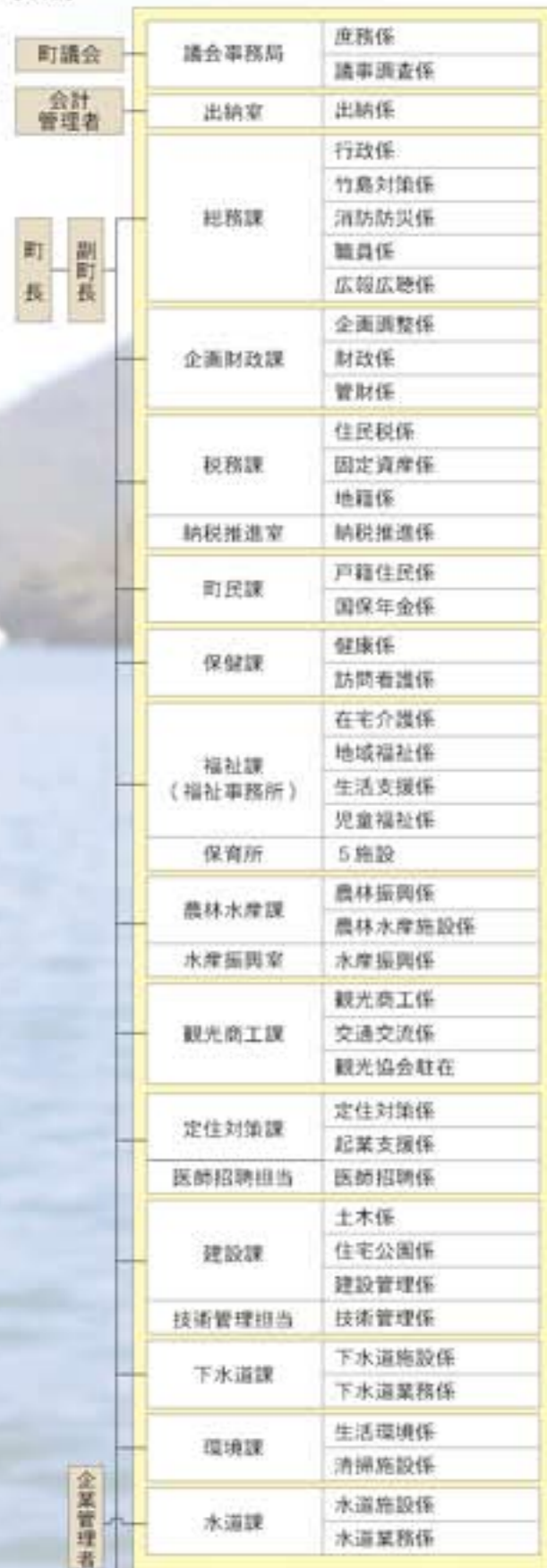
「まるい輪の中、心行き交うやすらぎのまち」を合言葉に、西郷町、布施村、五箇村、都万村が合併し隠岐の島町が誕生したのが平成16年10月。本庁と3支所、1出張所の組織体制で、住民サービスを提供しています。



隠岐の島町保健センター

### 隠岐の島町行政組織機構図

【本庁】



【支所・出張所】



### 隠岐の島町教育委員会



### 議会機構図



# 名誉町民

隠岐の島町では、本町に縁故の深い方で、公共福祉の推進や文化の進展に寄与し、その功績が顕著で町民の尊敬を集めた方に対し、その功績を称えるため、隠岐の島町名誉町民の称号を贈り顕彰することとしています。



**永海 佐一郎氏**  
明治22年3月  
現隠岐の島町  
中町出身

大正15年白金属元素論文で東北帝国大学理学博士の学位を受ける。東京工業大学教授、同大学名誉教授を歴任。福郷後は水海賞の設置、道徳・勉学講演など青少年育成に貢献された。昭和43年勲三等旭日中級章受章。昭和53年1月逝去。



**若林 通照氏**  
明治27年10月  
現隠岐の島町  
原田出身

昭和5年から昭和21年まで中条村長。また、昭和5年から昭和17年の間は島根県議会議員。昭和29年には初代西郷町長に就任。12年8ヶ月にわたり町の発展と住民福祉に多大な功績をおさめられた。昭和42年1月逝去。



**中川 秀恭氏**  
明治11年1月  
現隠岐の島町  
西町出身

昭和42年北海道教育大学学長。昭和50年国際基督教大学学長。昭和61年大妻女子大学学長などを歴任された。昭和51年教授受章。昭和57年勲二等瑞宝章受章。平成21年4月逝去。



**寛栄 一氏**  
昭和2年5月  
現隠岐の島町  
西村出身

昭和28年東京地方検察庁の検事に任官。昭和57年最高検察庁検事。昭和63年東京高等検察庁検事長などを歴任。平成2年最高検察庁検事総長に就任された。



**村上 八東氏**  
明治44年10月  
現隠岐の島町  
郡出身

昭和25年から32年まで五箇村議会議員。同32年から3期12年間にわたり五箇村長。現隠岐郷土館開館。村上家隠岐しゃくなげ園開設に尽力し、観光資源の開発と文化遺産の保存に寄与された。平成7年12月逝去。



**横地 治男氏**  
明治45年3月  
現隠岐の島町  
平出身

昭和25年ダイニツカ(株)を創立して社長。会長を歴任。昭和45年に隠岐プラザホテルを創業して隠岐の観光振興に貢献し、隠岐古典相撲の再開や牛突き振興に尽力した。柔道塾、武道学舎を開校してオリンピック種目で3名の金メダリストを輩出した。平成19年3月逝去。



**砂原 秀遍氏**  
大正14年5月  
現隠岐の島町  
中村出身

昭和32年真言宗總本山教王護国寺(東寺)に入寺。同寺の世界文化遺産登録に尽力。平成16年同寺第256世長者に就任。全国屈指の進学校洛南高校の発足に寄与。関西郷土人会の発展と隠岐島の観光振興にも貢献された。

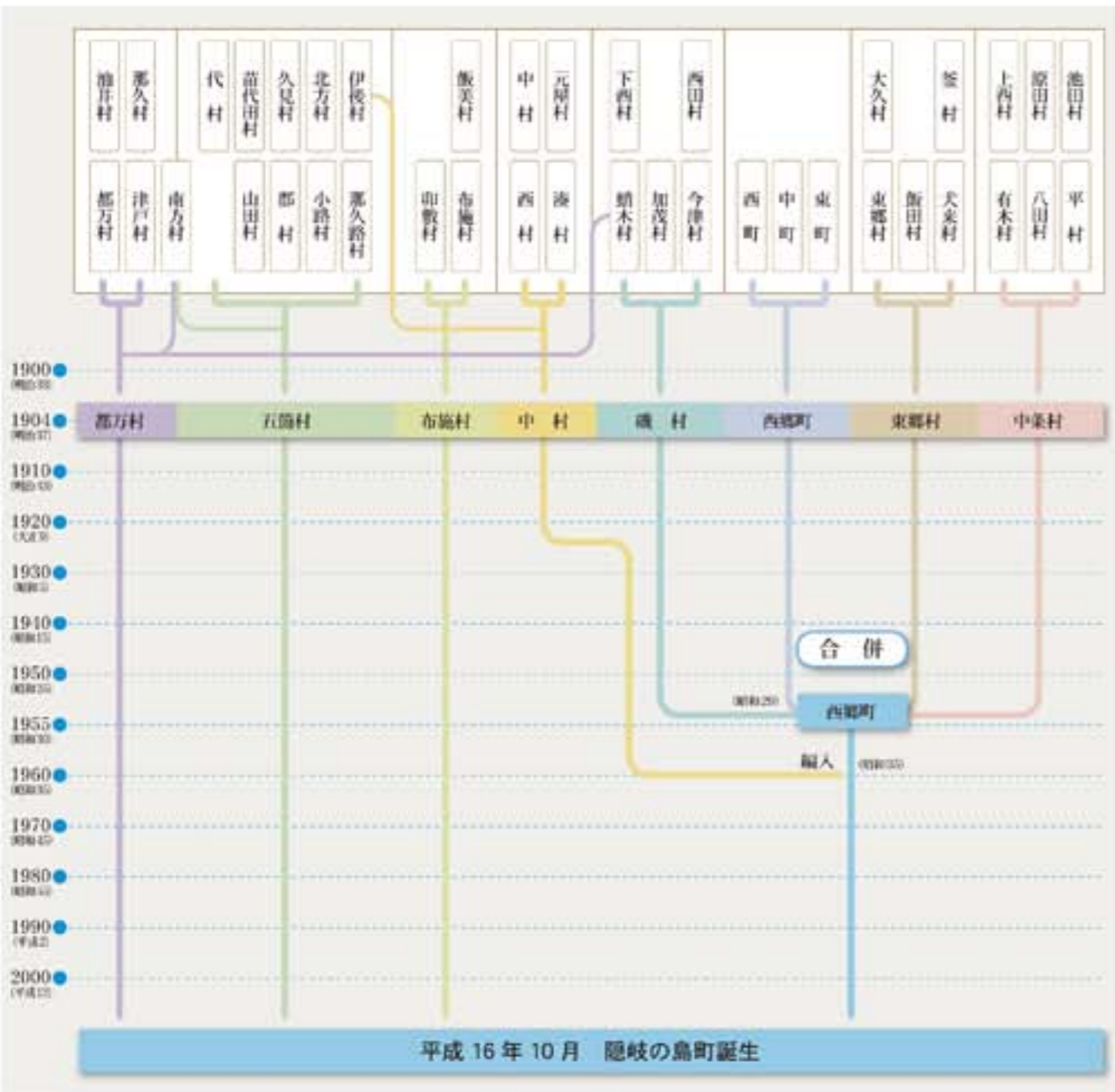
本海佐一郎氏、若林通照氏、中川秀恭氏、寛栄一氏、村上八東氏、横地治男氏は町村合併前に名誉町民として顕彰されました。  
砂原秀遍氏は、平成21年10月、隠岐の島町合併5周年記念時に顕彰されています。

# 沿革



高松島

町村制(明治22年施行)の導入によって、明治37年に西郷町、東郷村、中条村、磯村、中村、布施村、五箇村、都万村の8町村が発足しました。  
また、昭和29年7月には、町村合併促進法(昭和28年施行)の適用を受け、西郷町、東郷村、中条村、磯村の4町村が合併し、更に昭和35年11月、中村を編入して西郷町となり、島後4町村となりました。  
そして、平成16年10月、島後4町村の合併により、隠岐の島町が誕生したのです。



隠岐しゃくなげ

オキシタクナゲはツツジ科に属しホンシヤクナゲの品種で、葉が小さく可憐な薄いピンクの花を咲かせる固有種の花木である。隠岐の花の女王と呼ばれ、本格的な春の到来を告げる花として多くの島民に親しまれ、本町を代表する花にふさわしい。



杉

杉はヒノキ科の常緑高木で、本町には「八百杉」(かぞら杉)「乳筒杉」などの巨木や布施地区の天然杉の群生地がある。長い歳月の風雪に耐えて歳時だにせず、天に向かってそそり立つ堂々とした樹姿の風格は、本町を代表する樹木にふさわしい。



15 隠岐の島町 隠岐の島町 隠岐の島町



16 ローソク岩



1 白鳥 海岸



2 よろい岩



14 隠岐の島町



13 隠岐の島町



12 隠岐の島町



11 隠岐の島町



10 八重村



9 隠岐の島町



7 浄土ヶ浦



4 トカゲ岩



6 隠岐の島町



6 隠岐の島町



7 浄土ヶ浦



8 隠岐の島町